

Dell™ Vostro™ 3400 維修手冊

[拆裝電腦](#)


[規格](#)


[卸下和裝回零件](#)


[系統設定](#)

[診斷](#)

註，警示，警告

 **註：**「註」表示可以幫助您更有效地使用電腦的重要資訊。

 **警示：**「警示」表示若未依照指示有可能會導致硬體損害或資料遺失。

 **警告：**「警告」表示可能的財產損失、人身傷害或死亡。

如果您購買了 Dell™ n 系列電腦，則本文件中任何有關 Microsoft® Windows® 作業系統的參考皆不適用。

本文件中的資訊如有更改，恕不另行通知。
© 2010 Dell Inc. 版權所有，翻印必究。

未經 Dell Inc. 的書面許可，不得以任何形式進行複製這些內容。

本文中使用的商標：Dell、DELL 徽標和 Vostro 是 Dell Inc. 的商標；Intel 和 Core 是 Intel Corporation 的商標或註冊商標；Microsoft、Windows、Windows Vista 和 Windows Vista 開始按鈕是 Microsoft Corporation 在美國及/或其他國家的商標或註冊商標；Bluetooth 是 Bluetooth SIG, Inc. 的註冊商標。

本說明文件中使用的其他商標及商品名稱，係指擁有這些商標及商品名稱的公司或其製造的產品。Dell Inc. 對本公司之外的商標和產品名稱不擁有任何所有權。

2010 年 6 月 Rev. A00

[回到目錄頁](#)

音效卡

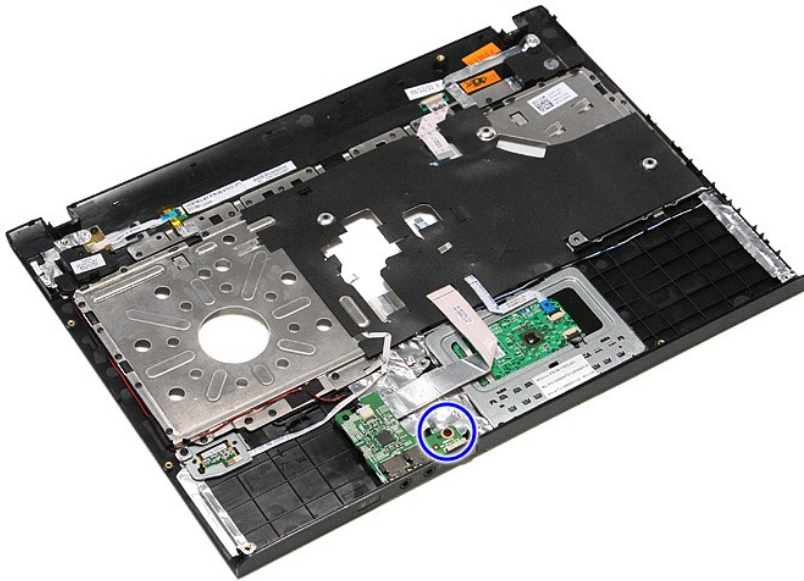
Dell™ Vostro™ 3400 維修手冊

警告： 拆裝電腦內部元件之前，請先閱讀電腦隨附的安全資訊。請參閱 Regulatory Compliance 首頁 (www.dell.com/regulatory_compliance)，以取得其他安全性最佳實務的資訊。

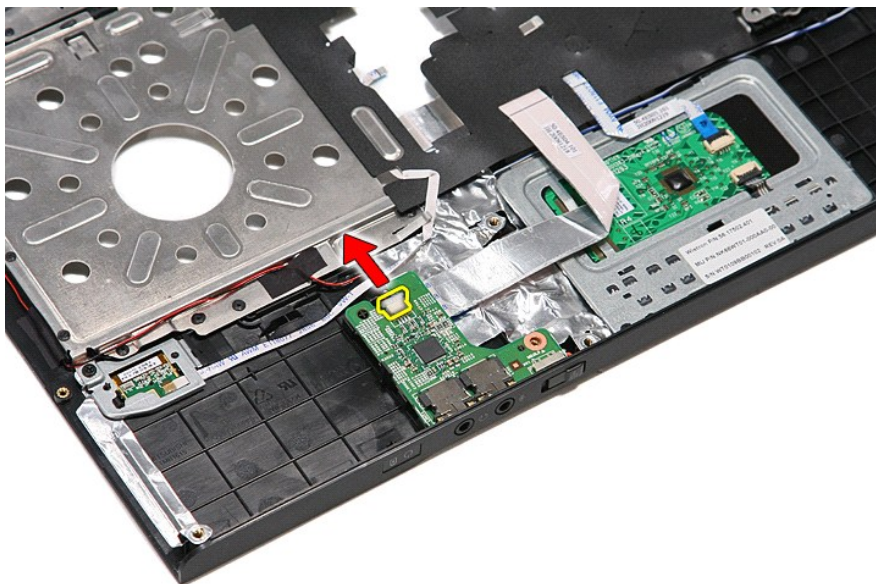
卸下音效卡



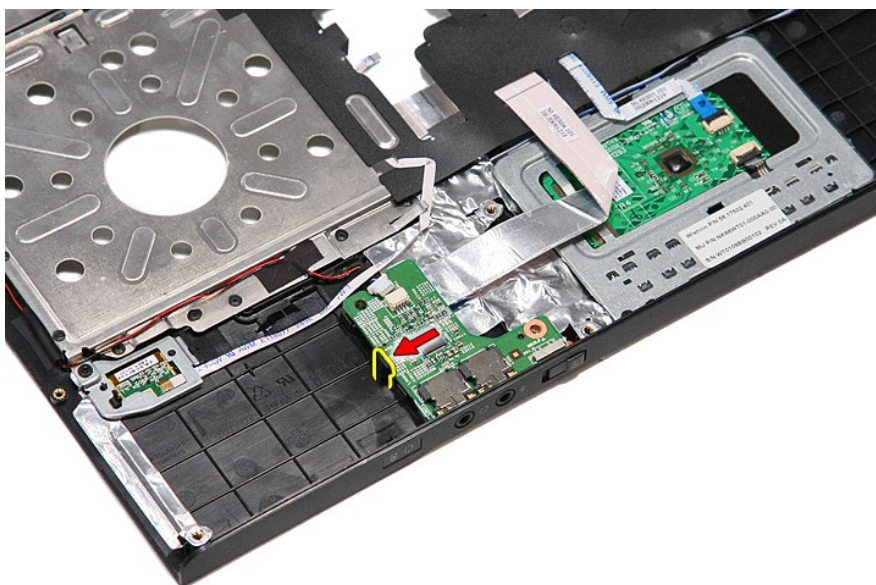
1. 按照[拆裝電腦內部元件之前](#)中的程序進行操作。
2. 卸下電池。
3. 卸下**基礎機殼**。
4. 卸下**硬碟機組件**。
5. 卸下**光碟機**。
6. 卸下**鍵盤**。
7. 卸下**手掌墊**。
8. 卸下來用來將音效卡固定至手掌墊的螺絲。



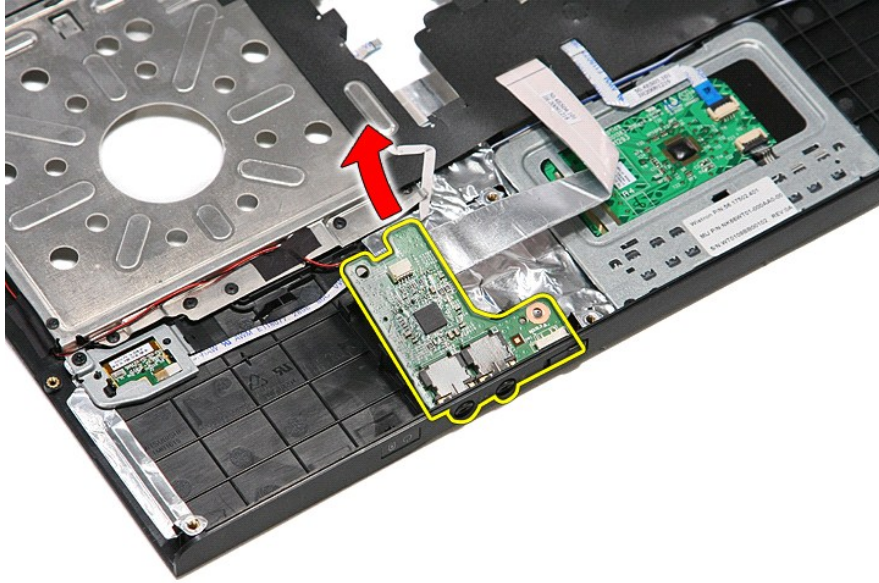
9. 將喇叭纜線從音效卡上的連接器拔下。



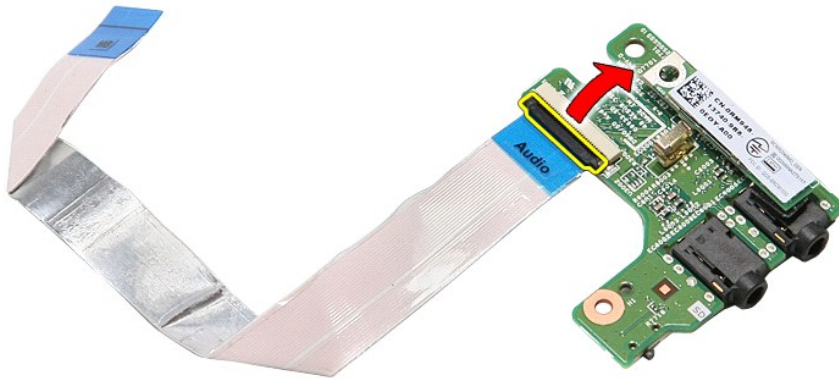
10. 小心撬開用來將音效卡固定至電腦的門鎖。



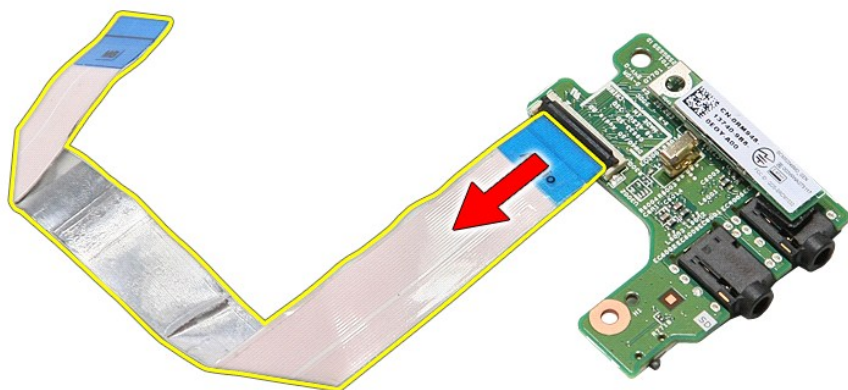
11. 將音效卡從電腦向上抬起取出。



12. 打開用來將音效卡資料纜固定至音效卡的固定夾。



13. 將音效卡資料纜從音效卡上的連接器拔下。



裝回音效卡

若要裝回音效卡，請按照相反順序執行上述步驟。

[回到目錄頁](#)

[回到目錄頁](#)

基座護蓋

Dell™ Vostro™ 3400 維修手冊

警告： 拆裝電腦內部元件之前，請先閱讀電腦隨附的安全資訊。請參閱 Regulatory Compliance 首頁 (www.dell.com/regulatory_compliance)，以取得其他安全性最佳實務的資訊。

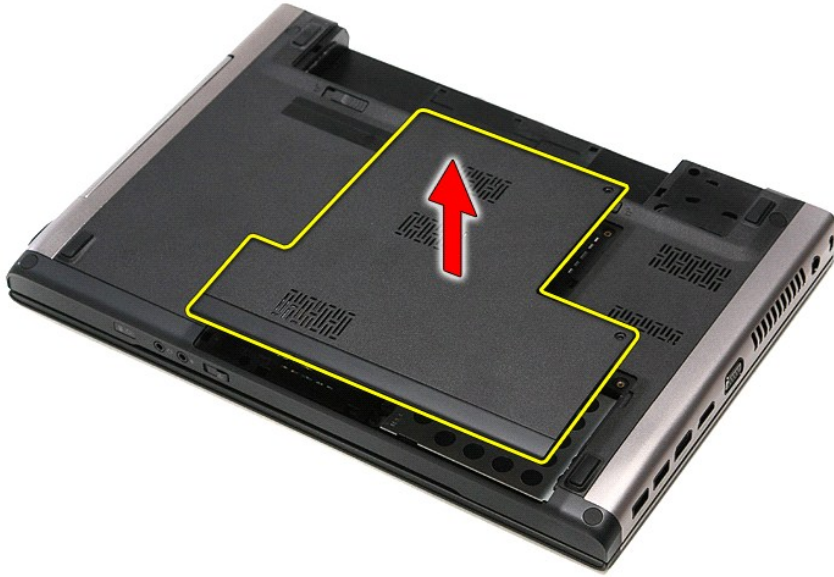
卸下基座護蓋



1. 按照[拆裝電腦內部元件之前](#)中的程序進行操作。
2. 卸下電池。
3. 卸下來將基座護蓋固定至電腦的螺絲。



4. 將基座護蓋從電腦抬起取出。



裝回基座護蓋

若要裝回基座護蓋，請按照相反順序執行上述步驟。

[回到目錄頁](#)

[回到目錄頁](#)

電池

Dell™ Vostro™ 3400 維修手冊

警告： 拆裝電腦內部元件之前，請先閱讀電腦隨附的安全資訊。請參閱 Regulatory Compliance 首頁 (www.dell.com/regulatory_compliance)，以取得其他安全性最佳實務的資訊。

卸下電池



註： 您可能需要從 Adobe.com 安裝 Adobe® Flash® Player 才能檢視下圖。

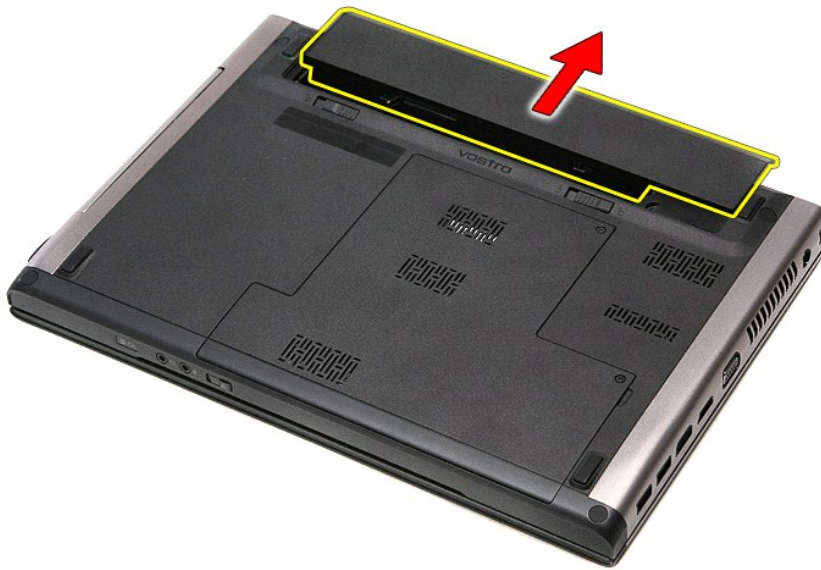
1. 按照[拆裝電腦內部元件之前](#)中的程序進行操作。
2. 將電腦翻轉過來。
3. 將電池鎖定門推至解除鎖定位置。



4. 將另一個電池鎖定門推至解除鎖定位置。



5. 將電池從電腦向外推出卸下。



更換電池

若要裝回電池，請按照相反順序執行上述步驟。

[回到目錄頁](#)

[回到目錄頁](#)

系統設定

Dell™ Vostro™ 3400 維修手冊


- [概觀](#)
- [進入系統設定](#)
- [系統設定螢幕](#)
- [系統設定選項](#)

概觀

您可在以下情況下使用系統設定：

- 1 在您新增、變更或移除電腦中的任何硬體後，變更系統組態資訊
- 1 設定或變更使用者可選擇的選項，例如使用者密碼
- 1 讀取目前記憶體體的容量，或者設定已安裝的硬碟機類型

使用系統設定之前，建議您記下系統設定的螢幕資訊，以備將來參考。

 **警告：**除非您是相當有經驗的電腦使用者，否則請勿變更此程式的設定。某些變更可能會導致電腦工作不正常。

進入系統設定

1. 開啟 (或重新啟動) 電腦。
2. 當螢幕上出現藍色 DELL™ 徽標時，您必須注意觀察以等待 F2 提示顯示。
3. 一旦顯示 F2 提示，請立即按 <F2> 鍵。

 **註：**F2 提示表示鍵盤已初始化。該提示可能會顯示很快，所以您必須注意觀察它的顯示情況，然後按 <F2> 鍵。如果您在提示前按 <F2> 鍵，該按鍵動作將無效。

4. 如果您等待過久，並且螢幕上已出現作業系統徽標，則請繼續等待，直至看到 Microsoft® Windows® 桌面。然後關閉電腦，並再試一次。

系統設定螢幕

選單 — 顯示在系統設定視窗的上方。此區域提供存取系統設定選項的選單。按下 < 向左方向鍵 > 和 < 向右方向鍵 > 即可導覽。當反白顯示一個選單選項時， 選項清單 會列出一些選項，定義安裝在電腦中的硬體。		
選項清單 — 顯示在系統設定視窗的左側。此區域列出定義電腦組態的功能，包括安裝的硬體之功能、省電功能及安全保護功能。 可使用上和下方方向鍵向上和向下捲動清單。當反白顯示某選項時， 選項區域 將顯示選項的目前設定和可用設定。	選項區域 — 顯示在 選項清單 的右側，並包含 選項清單 中所列出的每個選項的相關資訊。在此欄位中，您可以檢視有關電腦的資訊，並變更目前設定。 按 <Enter> 鍵可變更目前設定。按 <ESC> 鍵可返回 選項清單 。 註： 並非選項區域中所列的所有設定均可變更。	說明 — 顯示在系統設定視窗的右側，並包含有關在 選項清單 中所選選項的說明資訊。
按鍵功能 — 顯示在 選項區域 下面，並列出按鍵及其在現用系統設定區域中的功能。		

使用以下按鍵在系統設定畫面中進行導覽：

按鍵	動作
< F2 >	顯示系統設定中任何所選項目的相關資訊。
< Esc >	從目前視圖中結束或將目前視圖切換到系統設定中的 Exit (結束) 頁面。
< 向上方向鍵 > 或 < 向下方向鍵 >	選擇要顯示的項目。
< 向左方向鍵 > 或 < 向右方向鍵 >	選擇要顯示的選單。
- 或 +	變更現有的項目值。
< Enter >	選擇子選單或執行命令。
< F9 >	載入設定預設值。
< F10 >	儲存目前的組態然後結束系統設定。

系統設定選項

Main (主要)

Main (主要) 標籤會列出電腦的主要硬體功能。下表定義每個選項的功能。

Main (主要)	
System (系統)	顯示電腦型號。
Dell Bios Version Name (Dell Bios 版本名稱)	顯示 BIOS 版本。
System Date (系統日期)	重設電腦內部日曆的日期。
System Time (系統時間)	重設電腦內部時鐘的時間。
Processor Type (處理器類型)	顯示處理器類型。
Processor Cores (處理器核心)	顯示處理器核心數。
Processor ID (處理器 ID)	顯示處理器 ID。
Processor Speed (處理器速度)	顯示處理器的速度。
Processor Minimum Clock Speed (處理器最小時脈速度)	顯示處理器最小時脈速度。
Processor Maximum Clock Speed (處理器最大時脈速度)	顯示處理器最大時脈速度。
L2 Cache Size (L2 快取記憶體大小)	顯示處理器 L2 快取記憶體大小。
L3 Cache Size (L3 快取記憶體大小)	顯示處理器 L3 快取記憶體大小。
System Memory (系統記憶體)	顯示電腦的總記憶體大小。
Memory Speed (記憶體速度)	顯示記憶體速度。
Memory Channel Mode (記憶體通道模式)	顯示通道模式 (單或雙通道)。
DIMM A Size (DIMM A 大小)	顯示安裝在 DIMM 插槽 A 的記憶體大小。
DIMM B Size (DIMM B 大小)	顯示安裝在 DIMM 插槽 B 的記憶體大小。
Internal HDD (內部硬碟)	顯示硬碟機的型號。
Fixed Bay Device (固定支架裝置)	顯示安裝在固定支架上的磁碟機型號。
Video Controller (影像控制器)	顯示安裝在電腦上的影像卡型號。
Video BIOS Version (影像 BIOS 版本)	顯示影像卡的 BIOS 版本。
Video Memory (影像記憶體)	顯示影像記憶體大小。
Panel Type (面板類型)	顯示顯示板類型。
Native Resolution (原生解析度)	顯示顯示器的原生解析度。
Audio Controller (音效控制器)	顯示安裝在電腦上的音效控制器類型。
WWAN	顯示安裝在電腦的無線廣域網路卡類型。
Bluetooth Device (藍芽裝置)	顯示安裝在電腦上的藍芽® 卡類型。
Wireless Device (無線裝置)	顯示安裝在電腦上的無線網卡類型。
AC Adapter Type (交流電變壓器類型)	顯示交流電變壓器類型。

Advanced (進階)

Advanced (進階) 標籤可讓您設定多種影響電腦效能的功能。下表定義每個選項的功能及其預設值。

Advanced (進階)		
System Configuration (系統組態)		
Integrated NIC (內建 NIC)	啟用或停用內建網路卡的電源供應器。	預設值：Enabled (啟用)
SATA Mode (SATA 模式)	將 SATA 控制器模式變更為 ATA 或 AHCI。	預設值：AHCI
External USB ports (外接式 USB 連接埠)	啟用或停用外接式 USB 連接埠。	預設值：Enabled (啟用)
PC card or IEEE 1394 port (PC 卡或 IEEE 1394 連接埠)	啟用或停用 IEEE 1394 連接埠。	預設值：Enabled (啟用)
eSATA Ports (eSATA 連接埠)	啟用或停用 eSATA 連接埠。	預設值：Enabled (啟用)
Module Bay (模組凹槽)	啟用或停用模組凹槽。	預設值：Enabled (啟用)
Fingerprint Reader (指紋掃描器)	啟用或停用指紋掃描器。	預設值：Enabled (啟用)
ExpressCard	啟用或停用 ExpressCard 插槽。	預設值：Enabled (啟用)
Camera (攝影機)	啟用或停用攝影機。	預設值：Enabled (啟用)
Audio MIC Function (自動 MIC 功能)	啟用或停用麥克風。	預設值：Enabled (啟用)
Hybrid Graphic (混合圖形)	啟用或停用混合圖形功能。	預設值：Hybrid (混合)
Performance (效能)		
EIST	將電源消耗量和散熱量降至最低時，允許軟體動態變更處理器的時脈速度。	預設值：Enabled (啟用)
Execute Disable Bit (執行停用位元)	允許加強對緩衝區溢位攻擊的保護。	預設值：Enabled (啟用)
Intel® Virtualization Technology (Intel® 虛擬化技術)	允許一個平台在單獨的分割區中執行多個作業系統和應用程式，使一部電腦用於多個虛擬電腦。	預設值：Disabled (停用)

Power Management (電源管理)		
USB Wake Support (USB 喚醒支援)	允許 USB 裝置將電腦從待命狀態中喚醒。僅在連接交流電變壓器的情況下啟用此功能。	預設值：Enabled (啟用)
Wake On LAN (網路喚醒)	允許遠端啟動電腦。僅在連接交流電變壓器的情況下啟用此功能。	預設值：Enabled (啟用)
Post Behaviour (POST 行為)		
Adapter Warnings (變壓器警告)	啟用或停用變壓器警告。	預設值：Enabled (啟用)
Fast Boot (快速啟動)	允許系統設定略過開機自我測試期間 (POST) 期間的某些測試，進而減少電腦啟動所需的時間。	預設值：Enabled (啟用)
Keyboard Click (鍵盤卡嗒聲)	啟用或停用鍵盤按鍵聲音。	預設值：Disabled (停用)
Wireless (無線)		
Internal Bluetooth (內建藍芽)	啟用或停用藍芽模組。	預設值：Enabled (啟用)
Internal WLAN (內建 WLAN)	啟用或停用無線 LAN 模組。	預設值：Enabled (啟用)
Internal WWAN (內建 WWAN)	啟用或停用無線 WAN 模組。	預設值：Enabled (啟用)

Security (安全保護)

Security (安全保護) 標籤顯示安全保護狀態，並允許您管理電腦的安全保護功能。

Security (安全保護)	
Service Tag (服務標籤)	顯示電腦的服務標籤。
Asset Tag (資產標籤)	顯示資產標籤。
Unlock Setup Status (解除鎖定設定狀態)	指定設定密碼是否已指定。
Admin Password Status (管理員密碼狀態)	指定管理員密碼是否已指定。
Admin Password (管理員密碼)	可讓您設定管理員密碼。
System Password Status (系統密碼狀態)	指定系統密碼是否已指定。
System Password (系統密碼)	可讓您設定系統密碼。
Password on Boot (啟動密碼)	啟用或停用電腦每次啟動時的驗證。
Password Bypass (密碼略過)	當電腦重新啟動時，可讓您略過系統與硬碟密碼。 但是，如果電腦從關機狀態啟動時，您就必須輸入密碼。
Password Change (密碼變更)	啟用或停用密碼變更功能。
Computrace	啟用或停用電腦上的 Computrace 功能。
HDD Password Configuration (硬碟密碼組態)	可讓您設定電腦內部硬碟 (HDD) 的密碼。即使當此硬碟機安裝在另一部電腦上，仍會啟用硬碟密碼功能。

Boot (啟動)

Boot (啟動) 標籤可讓您變更啟動順序。

Exit (結束)

此部分可讓您在結束系統設定之前，儲存、放棄和載入預設設定。

[回到目錄頁](#)

[回到目錄頁](#)

藍芽卡

Dell™ Vostro™ 3400 維修手冊

警告： 拆裝電腦內部元件之前，請先閱讀電腦隨附的安全資訊。請參閱 Regulatory Compliance 首頁 (www.dell.com/regulatory_compliance)，以取得其他安全性最佳實務的資訊。

卸下藍芽卡



1. 按照[拆裝電腦內部元件之前](#)中的程序進行操作。
2. 卸下**電池**。
3. 卸下**底座護蓋**。
4. 卸下**硬碟機**。
5. 卸下**光碟機**。
6. 卸下**鍵盤**。
7. 卸下**手掌墊**。
8. 卸下**音效卡**。
9. 將藍芽® 卡從音效卡抬起取出。



裝回藍芽卡

若要裝回藍芽卡，請按照相反順序執行上述步驟。

[回到目錄頁](#)

[回到目錄頁](#)

攝影機

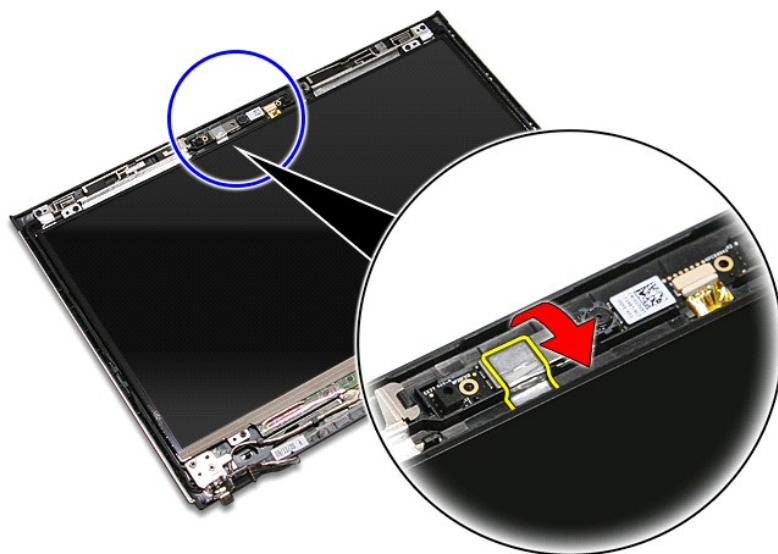
Dell™ Vostro™ 3400 維修手冊

警告： 拆裝電腦內部元件之前，請先閱讀電腦隨附的安全資訊。請參閱 Regulatory Compliance 首頁 (www.dell.com/regulatory_compliance)，以取得其他安全性最佳實務的資訊。

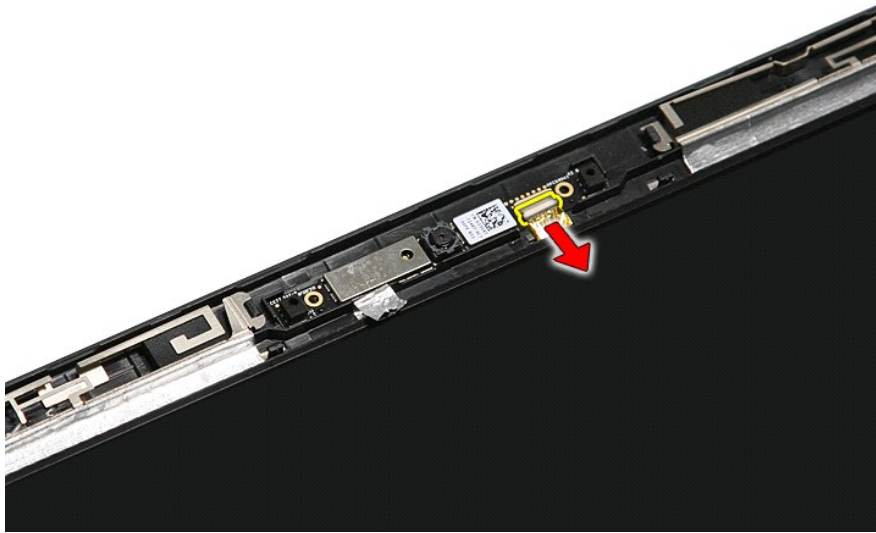
卸下攝影機



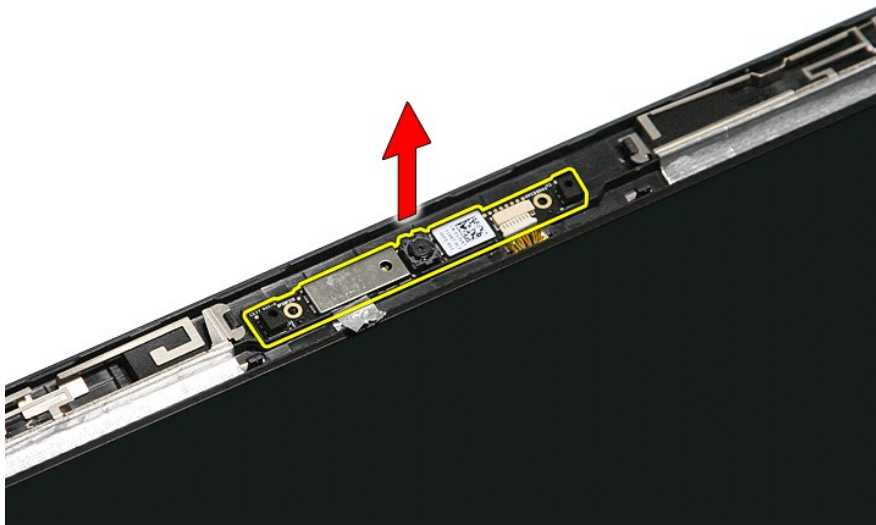
1. 按照 [拆裝電腦內部元件之前](#) 中的程序進行操作。
2. 卸下 [電池](#)。
3. 卸下 [底座護蓋](#)。
4. 卸下 [破壞機](#)。
5. 卸下 [光碟機](#)。
6. 卸下 [無線區域網路 \(WLAN\) 卡](#)。
7. 卸下 [無線廣域網路 \(WWAN\) 卡](#)。
8. 卸下 [鍵盤](#)。
9. 卸下 [手掌墊](#)。
10. 卸下 [顯示器組件](#)。
11. 卸下 [顯示器前蓋](#)。
12. 撕下用來將攝影機固定至顯示器組件上的膠帶。



13. 將攝影機纜線從顯示器組件拔下。



14. 將攝影機從電腦抬起取出。



裝回攝影機

若要裝回攝影機，請按照相反順序執行上述步驟。

[回到目錄頁](#)

[回到目錄頁](#)

幣式電池

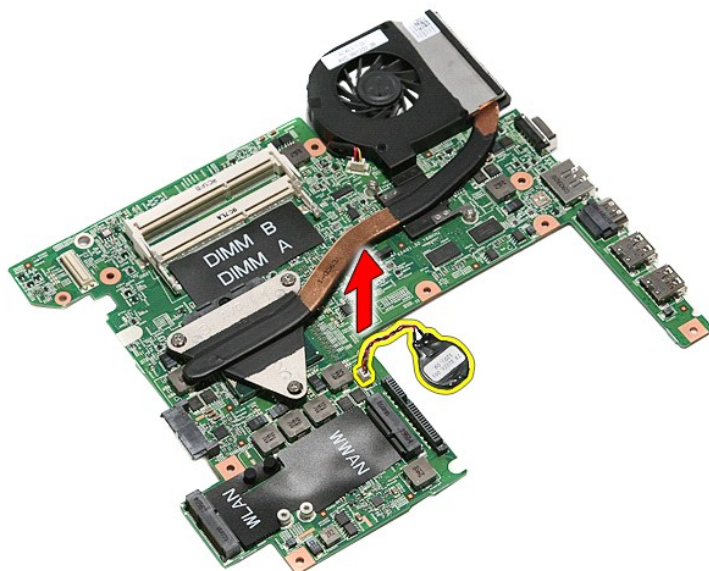
Dell™ Vostro™ 3400 維修手冊

警告： 拆裝電腦內部元件之前，請先閱讀電腦隨附的安全資訊。請參閱 Regulatory Compliance 首頁 (www.dell.com/regulatory_compliance)，以取得其他安全性最佳實務的資訊。

卸下幣式電池



1. 按照 [拆裝電腦內部元件之前](#) 中的程序進行操作。
2. 卸下電池。
3. 卸下底座護蓋。
4. 卸下硬碟機。
5. 卸下光碟機。
6. 卸下無線區域網路 (WLAN) 卡。
7. 卸下無線廣域網路 (WWAN) 卡。
8. 卸下鍵盤。
9. 卸下手掌墊。
10. 卸下顯示器組件。
11. 卸下 ExpressCard 插槽卡。
12. 卸下主機板。
13. 從主機板拔下幣式電池纜線，然後將幣式電池從電腦卸下。



裝回幣式電池

若要裝回幣式電池，請按照相反順序執行上述步驟。

[回到目錄頁](#)






[回到目錄頁](#)

診斷

Dell™ Vostro™ 3400 維修手冊

- [裝置狀態指示燈](#)
- [電池狀態指示燈](#)
- [電池充電電量和效能狀況](#)
- [鍵盤狀態指示燈](#)
- [LED 錯誤代碼](#)

裝置狀態指示燈

-  在電腦開啟時亮起，在電腦處於電源管理模式時閃爍。
-  在電腦讀取或寫入資料時亮起。
-  持續亮起或閃爍以指示電池電量狀態。
-  在啟用無線網路時亮起。
-  在啟用含藍牙® 無線技術的插卡時亮起。若要僅關閉藍牙無線技術功能，請在系統狀態列中的圖示上單按滑鼠右鍵，然後選擇**停用藍牙無線電**。

電池狀態指示燈

如果電腦已連接至電源插座，則電池指示燈包括以下作業狀態：

- 1. **交替閃爍琥珀色和藍色指示燈** — 筆記型電腦已連接未經驗證或不支援的非 Dell 交流電變壓器。
- 1. **交替閃爍琥珀色和持續亮起藍色指示燈** — 在連接交流電變壓器下，電池發生暫時性故障。
- 1. **持續閃爍琥珀色指示燈** — 在連接交流電變壓器下，電池發生嚴重故障。
- 1. **指示燈熄滅** — 在連接交流電變壓器下，電池已充滿電力。
- 1. **藍色指示燈亮起** — 在連接交流電變壓器下，電池正在充電。




電池充電電量和效能狀況

若要檢查電池電量，請按並釋放電池充電電量顯示上的狀態按鈕，以開啟電量高低指示燈。每個指示燈表示大約電池總電量的 20%。例如，如果 4 個指示燈亮起，則電池的剩餘電量為 80%。如果沒有指示燈亮起，則表示電池已經沒有電。

若要使用充電電量顯示檢查電池效能狀況，請按住電池充電電量顯示上的狀態按鈕至少 3 秒鐘。如果沒有指示燈亮起，則表示電池處於良好狀態，保持 80% 以上的原有充電容量。每亮起一個指示燈表示電池充電容量降低一個級別。如果五個指示燈亮起，表示剩餘充電容量不足原有的 60%，您應該考慮更換電池。

鍵盤狀態指示燈










鍵盤上方的綠色指示燈表示下列資訊：

-  在啟用數字鍵台時亮起。
-  在啟用大寫鎖定功能時亮起。
-  在啟用捲動鎖定功能時亮起。

LED 錯誤代碼

下表列出當電腦無法完成開機自我測試時，可能顯示的 LED 代碼。

外觀	說明	下個步驟
 閃爍-閃爍-閃爍	尚未安裝 SODIMM	<ol style="list-style-type: none">1. 安裝支援的記憶體模組2. 如果已安裝記憶體，請重新安裝記憶體模組，逐一對每個插槽進行安裝。3. 請使用另一部電腦上已知功能正常的記憶體，或更換記憶體。4. 更換主機板。
閃爍-亮起-亮起		

	主機板錯誤	<ol style="list-style-type: none"> 重新安裝處理器。 更換主機板。 更換處理器。
閃爍-亮起-閃爍		
	顯示板錯誤	<ol style="list-style-type: none"> 重新連接顯示器纜線。 裝回顯示板。 更換影像卡/主機板。
熄滅-閃爍-熄滅		
	記憶體相容性錯誤	<ol style="list-style-type: none"> 安裝相容的記憶體模組。 如果安裝了 2 個模組，請先卸下其中一個，然後進行測試。在相同插槽中測試另一個模組。在另一個插槽中測試這兩個模組。 更換記憶體。 更換主機板。
亮起-閃爍-亮起		
	已偵測到記憶體但是發生錯誤	<ol style="list-style-type: none"> 重新安裝記憶體。 如果安裝了 2 個模組，請先卸下其中一個，然後進行測試。在相同插槽中測試另一個模組。在另一個插槽中測試這兩個模組。 更換記憶體。 更換主機板。
熄滅-閃爍-閃爍		
	數據機錯誤	<ol style="list-style-type: none"> 重新安裝數據機。 更換數據機。 更換主機板。
閃爍-閃爍-閃爍		
	主機板錯誤	<ol style="list-style-type: none"> 更換主機板。
閃爍-閃爍-熄滅		
	選用 ROM 錯誤	<ol style="list-style-type: none"> 重新安裝裝置。 更換裝置。 更換主機板。
熄滅-亮起-熄滅		
	儲存裝置錯誤	<ol style="list-style-type: none"> 重新安裝硬碟機與光碟機。 分別在電腦只安裝硬碟機和只安裝光碟機下進行測試。 更換造成故障的裝置。 更換主機板。
閃爍-閃爍-亮起		
	影像卡錯誤	<ol style="list-style-type: none"> 更換主機板。

[回到目錄頁](#)

顯示器組件

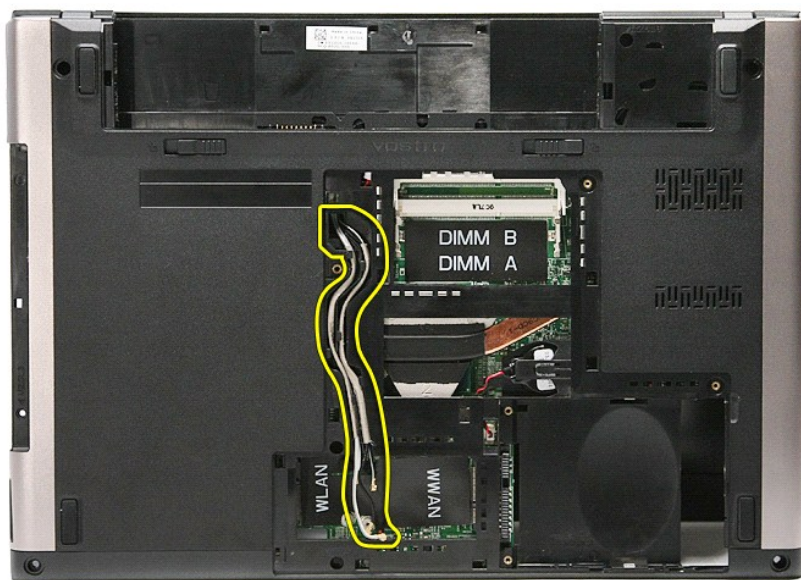
Dell™ Vostro™ 3400 維修手冊

警告： 拆裝電腦內部元件之前，請先閱讀電腦隨附的安全資訊。請參閱 Regulatory Compliance 首頁 (www.dell.com/regulatory_compliance)，以取得其他安全性最佳實務的資訊。

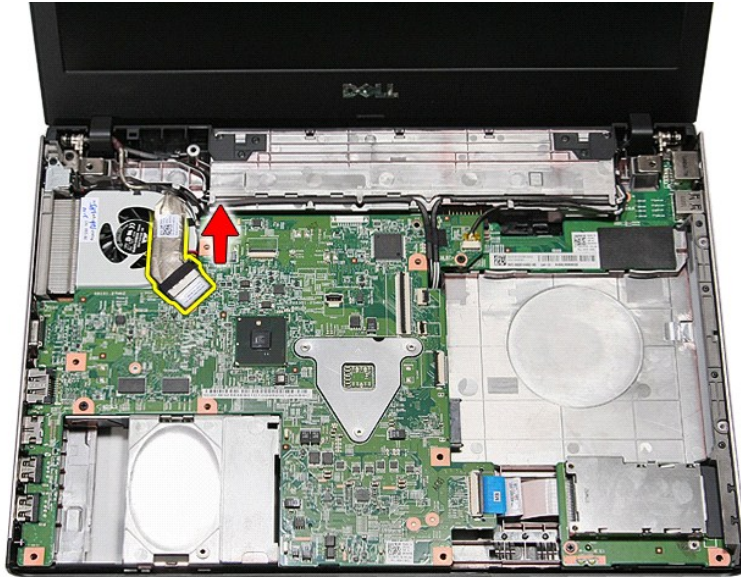
卸下顯示器組件



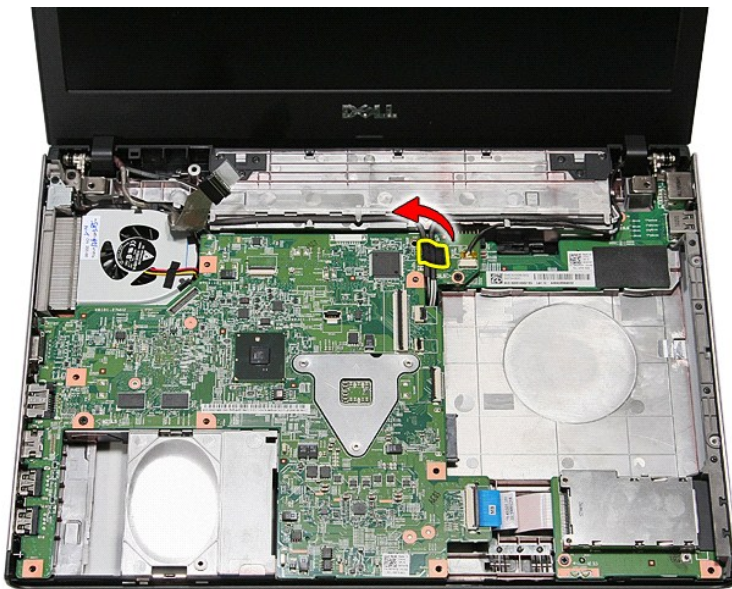
1. 按照 [拆裝電腦內部元件之前](#) 中的程序進行操作。
2. 卸下電池。
3. 卸下底座護蓋。
4. 卸下硬碟機。
5. 卸下光碟機。
6. 卸下無線區域網路 (WLAN) 卡。
7. 卸下無線廣域網路 (WWAN) 卡。
8. 卸下鍵盤。
9. 卸下手掌墊。
10. 翻轉電腦，然後將天線纜線從電腦上的固定導軌鬆開。



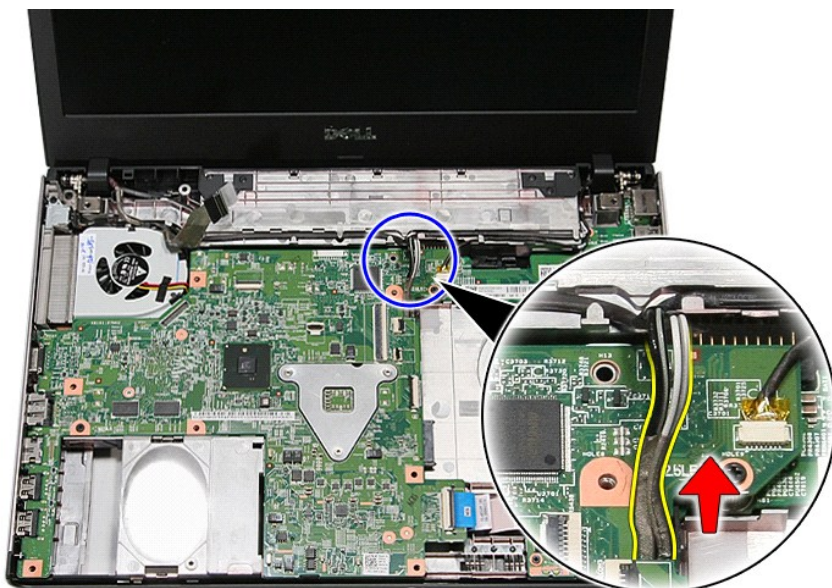
11. 將電腦右側朝上放置，將顯示器纜線從主機板拔下。



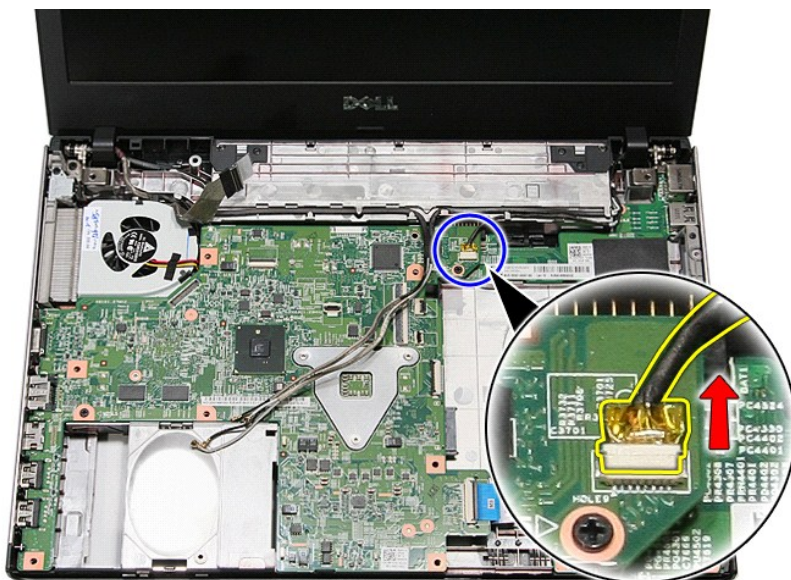
12. 撕下來將天線纜線固定至主機板的膠帶。



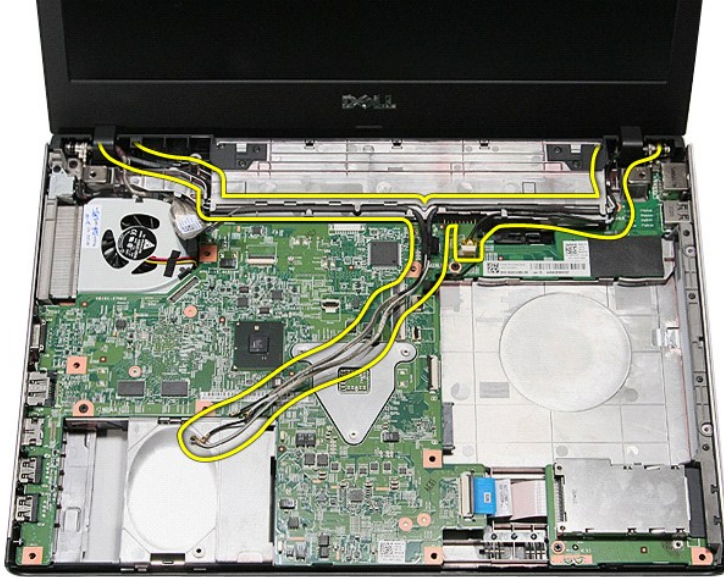
13. 將天線纜線從主機板鬆開。



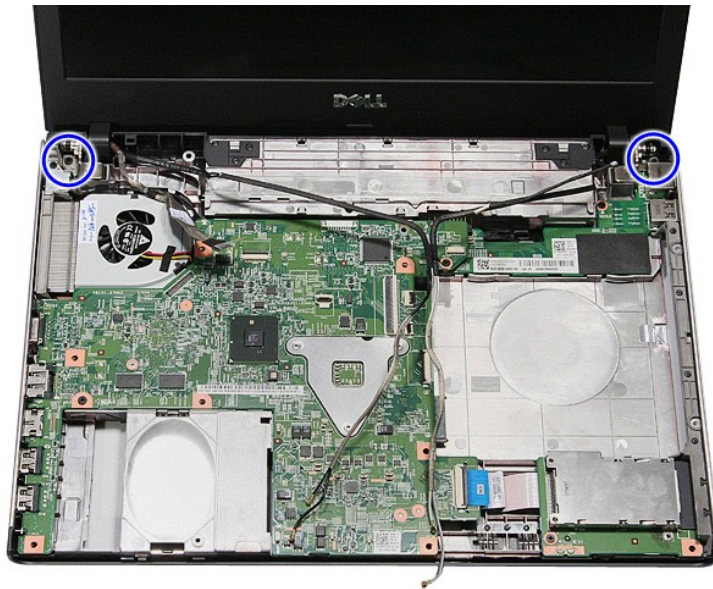
14. 將攝影機纜線從主機板上的連接器拔下。



15. 將天線纜線與攝影機纜線從電腦上的固定導軌鬆開。



16. 卸下來將顯示器組件固定至電腦的螺絲。



17. 將顯示器組件從電腦抬起取出。



裝回顯示器組件

若要裝回顯示板，請按照相反順序執行上述步驟。

[回到目錄頁](#)

[回到目錄頁](#)

ExpressCard 插槽卡

Dell™ Vostro™ 3400 維修手冊

警告： 拆裝電腦內部元件之前，請先閱讀電腦隨附的安全資訊。請參閱 Regulatory Compliance 首頁 (www.dell.com/regulatory_compliance)，以取得其他安全性最佳實務的資訊。

卸下 ExpressCard 插槽卡



1. 按照[拆裝電腦內部元件之前](#)中的程序進行操作。
2. 卸下電池。
3. 卸下**底座護蓋**。
4. 卸下**硬碟機**。
5. 卸下**光碟機**。
6. 卸下**鍵盤**。
7. 卸下**手掌墊**。
8. 卸下 **ExpressCard** (如果有的話)。
9. 卸下用來將 ExpressCard 插槽卡固定至電腦的螺絲。



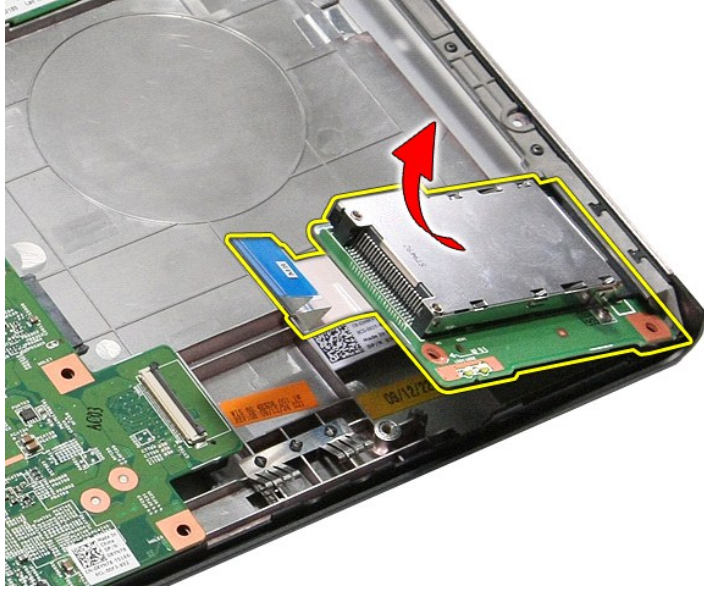
10. 打開用來將 ExpressCard 插槽卡纜線固定至電腦的固定夾。



11. 將 ExpressCard 插槽卡纜從主機板上的連接器拔下。



12. 將 ExpressCard 插槽卡從電腦向上抬起取出。



裝回 ExpressCard 插槽卡

若要裝回 ExpressCard 插槽卡，請按照相反順序執行上述步驟。

[回到目錄頁](#)

[回到目錄頁](#)

ExpressCard

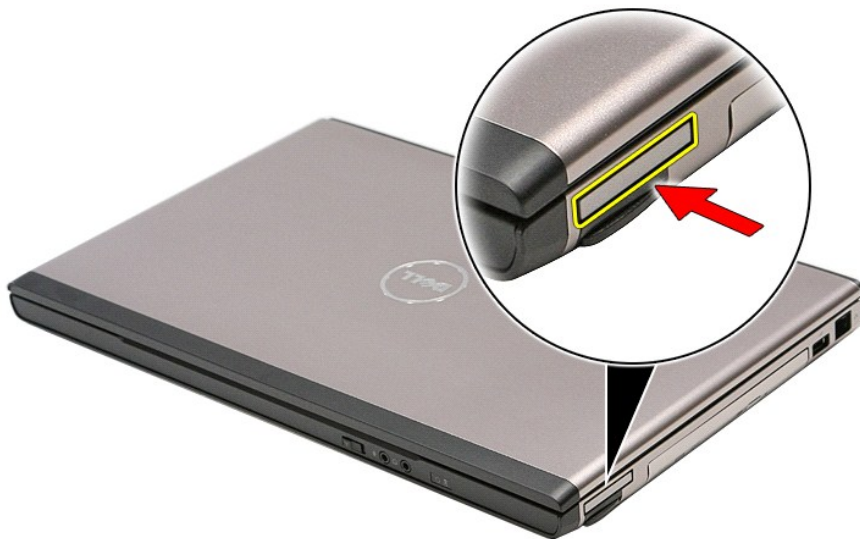
Dell™ Vostro™ 3400 維修手冊

警告： 拆裝電腦內部元件之前，請先閱讀電腦隨附的安全資訊。請參閱 Regulatory Compliance 首頁 (www.dell.com/regulatory_compliance)，以取得其他安全性最佳實務的資訊。

卸下 ExpressCard



1. 按照[拆裝電腦內部元件之前](#)中的程序進行操作。
2. 壓下 ExpressCard，將它從電腦釋放。



3. 將 ExpressCard 從電腦推出。



裝回 ExpressCard

若要裝回 ExpressCard，請按照相反順序執行上述步驟。

[回到目錄頁](#)

[回到目錄頁](#)

硬碟機

Dell™ Vostro™ 3400 維修手冊

警告： 拆裝電腦內部元件之前，請先閱讀電腦隨附的安全資訊。請參閱 Regulatory Compliance 首頁 (www.dell.com/regulatory_compliance)，以取得其他安全性最佳實務的資訊。

卸下硬碟機



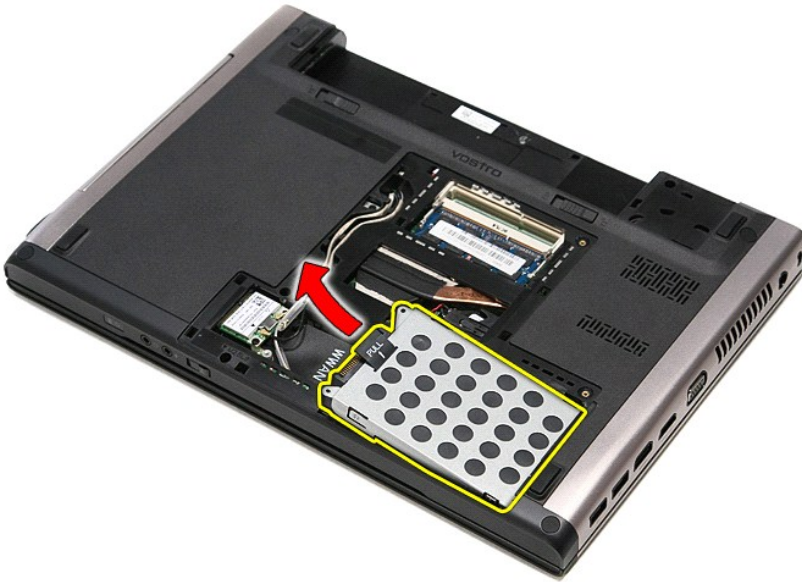
1. 按照 [拆裝電腦內部元件之前](#) 中的程序進行操作。
2. 卸下 [電池](#)。
3. 卸下 [底座護蓋](#)。
4. 卸下來用來將硬碟機組件固定至電腦的螺絲。



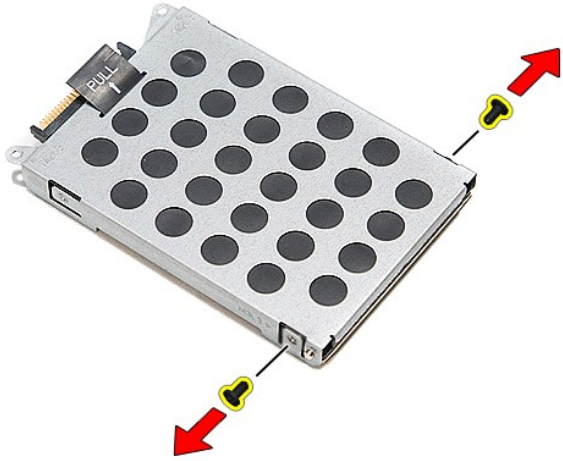
5. 將硬碟機組件朝電腦中央推動。



6. 將硬碟機組件從電腦抬起取出。



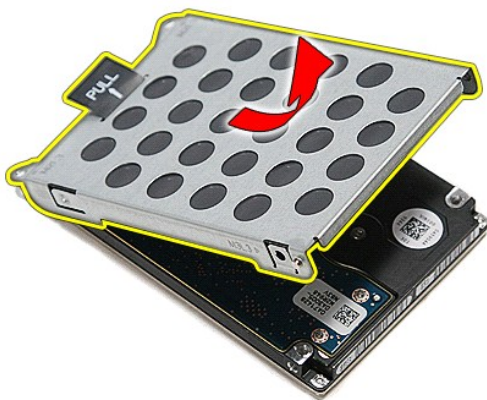
7. 卸下來用來將硬碟機托架固定至硬碟機的螺絲。



8. 從硬碟機組件將硬碟機轉接器卸下。



9. 將硬碟機托架從硬碟機抬起取出。



裝回硬碟機

若要裝回硬碟機，請按照相反順序執行上述步驟。

[回到目錄頁](#)

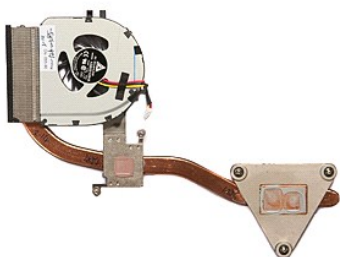
[回到目錄頁](#)

散熱器和風扇組件

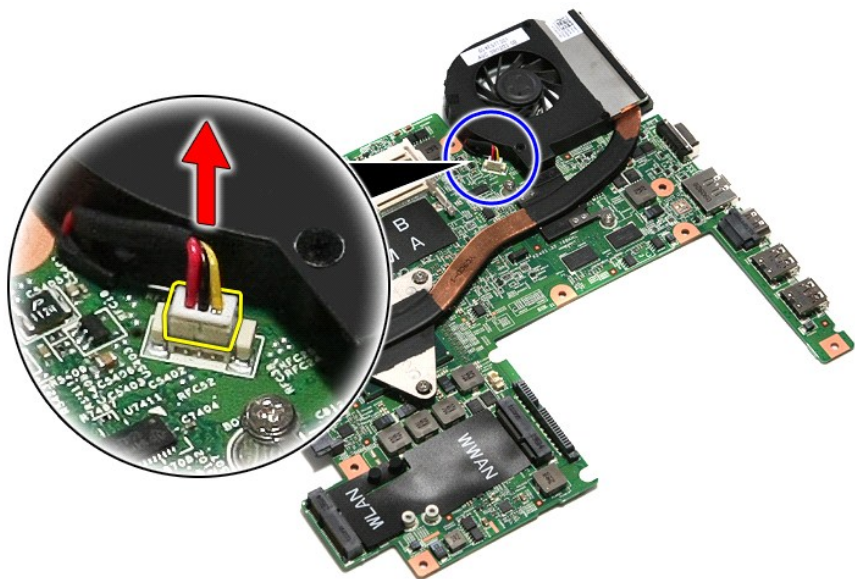
Dell™ Vostro™ 3400 維修手冊

警告： 拆裝電腦內部元件之前，請先閱讀電腦隨附的安全資訊。請參閱 Regulatory Compliance 首頁 (www.dell.com/regulatory_compliance)，以取得其他安全性最佳實務的資訊。

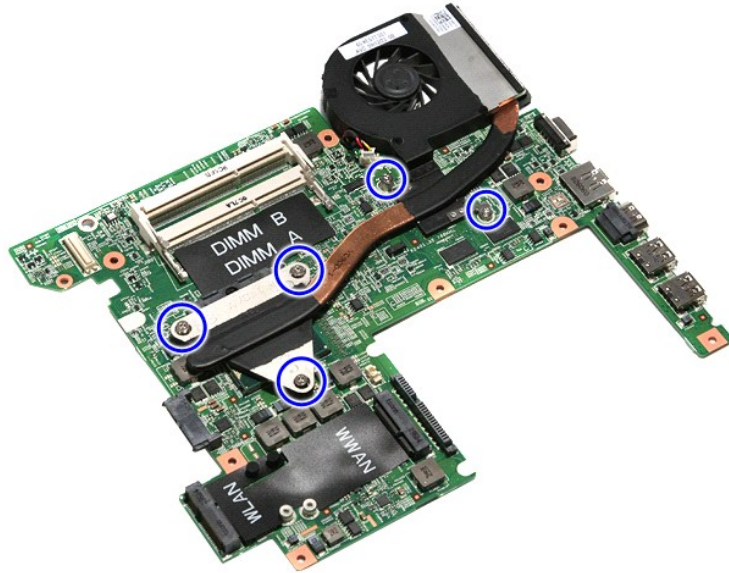
卸下散熱器和風扇組件



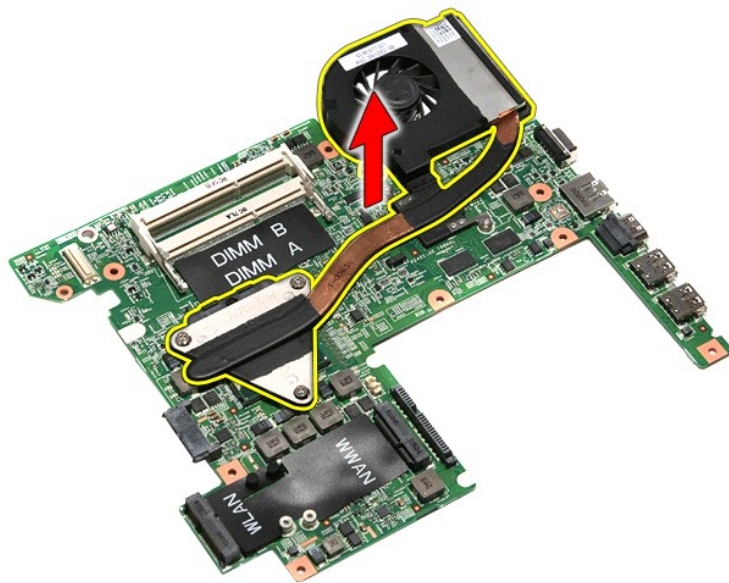
1. 按照 [拆裝電腦內部元件之前](#) 中的程序進行操作。
2. 卸下電池。
3. 卸下底座護蓋。
4. 卸下硬碟機。
5. 卸下光碟機。
6. 卸下無線區域網路 (WLAN) 卡。
7. 卸下無線廣域網路 (WWAN) 卡。
8. 卸下鍵盤。
9. 卸下手掌墊。
10. 卸下顯示器組件。
11. 卸下 ExpressCard 插槽卡。
12. 卸下主機板。
13. 從主機板拔下風扇纜線。



14. 卸下來將散熱器和風扇組件固定至主機板的螺絲。



15. 將散熱器和風扇組件從主機板抬起取出。



裝回散熱器和風扇組件

若要裝回散熱器和風扇組件，請按照相反順序執行上述步驟。

[回到目錄頁](#)

[回到目錄頁](#)

IO 板

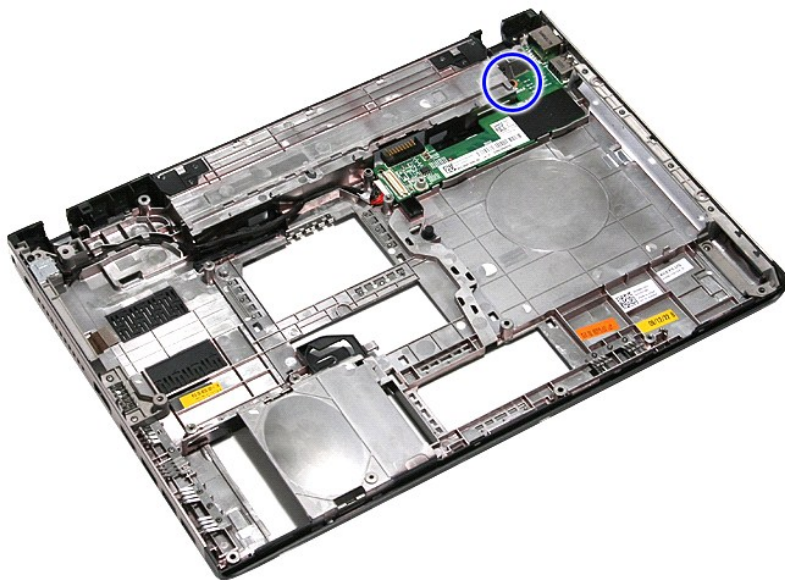
Dell™ Vostro™ 3400 維修手冊

警告： 拆裝電腦內部元件之前，請先閱讀電腦隨附的安全資訊。請參閱 Regulatory Compliance 首頁 (www.dell.com/regulatory_compliance)，以取得其他安全性最佳實務的資訊。

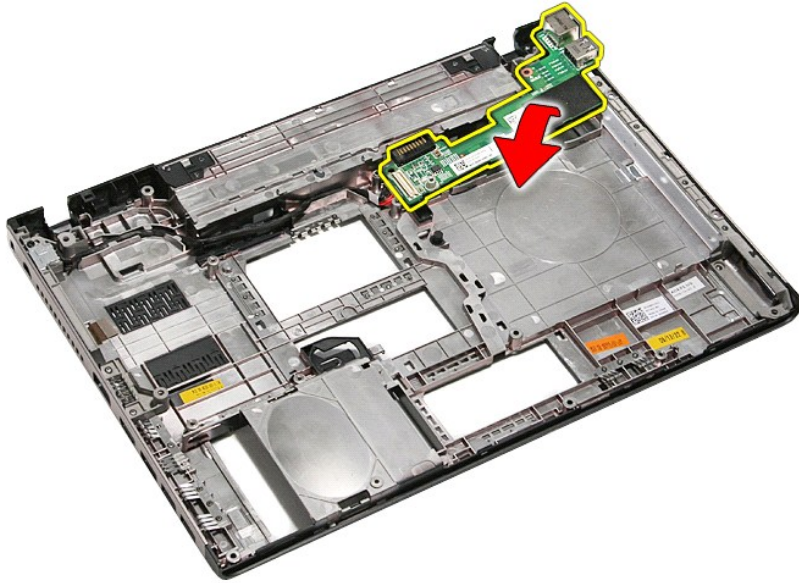
卸下 IO 板



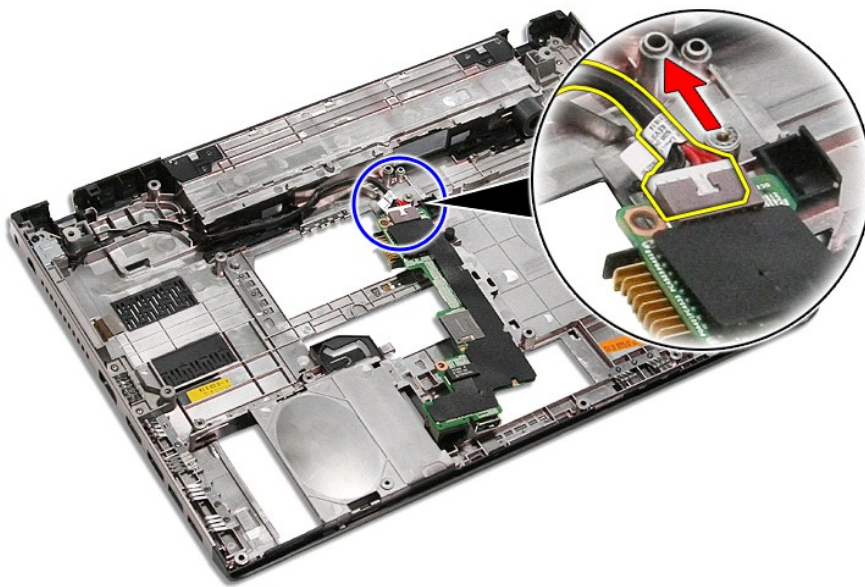
1. 按照 [拆裝電腦內部元件之前](#) 中的程序進行操作。
2. 卸下 [電池](#)。
3. 卸下 [底座護蓋](#)。
4. 卸下 [硬碟機](#)。
5. 卸下 [光碟機](#)。
6. 卸下 [無線區域網路 \(WLAN\) 卡](#)。
7. 卸下 [無線廣域網路 \(WWAN\) 卡](#)。
8. 卸下 [鍵盤](#)。
9. 卸下 [子底座](#)。
10. 卸下 [顯示器組件](#)。
11. 卸下 [ExpressCard 插槽卡](#)。
12. 卸下 [主機板](#)。
13. 卸下用來將 IO 板固定至電腦的螺絲。



14. 將 IO 板抬起並翻轉過來。



15. 將 IO 板纜線從 IO 板拔下。



16. 將 IO 板從電腦卸下。

裝回 IO 板

若要裝回 IO 板，請按照相反順序執行上述步驟。

[回到目錄頁](#)

[回到目錄頁](#)

鍵盤

Dell™ Vostro™ 3400 維修手冊

警告： 拆裝電腦內部元件之前，請先閱讀電腦隨附的安全資訊。請參閱 Regulatory Compliance 首頁 (www.dell.com/regulatory_compliance)，以取得其他安全性最佳實務的資訊。

卸下鍵盤



1. 按照 [拆裝電腦內部元件之前](#) 中的程序進行操作。
2. 卸下 [電池](#)。
3. 翻轉電腦，使右側朝上。
4. 使用小型塑膠畫線器，壓入釋放門鎖，然後將鍵盤撬起，以將它鬆開。



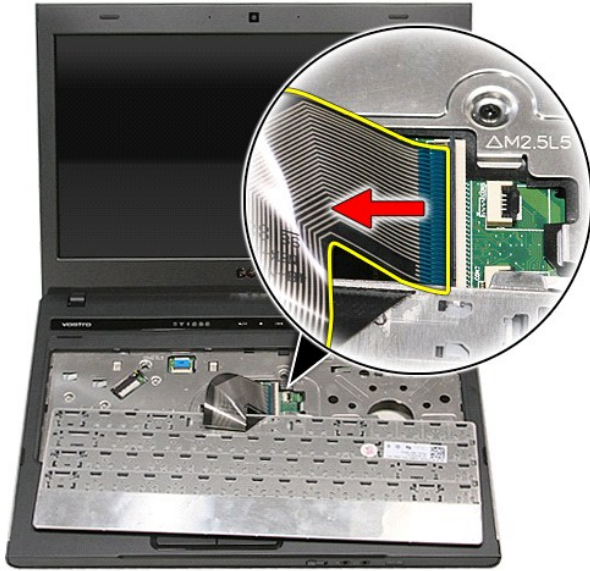
5. 將鍵盤翻轉過來並置於手掌墊上。



6. 打開將鍵盤纜線固定至主機板上連接器的固定夾。



7. 將鍵盤纜線從主機板上的連接器拔下，然後將鍵盤從電腦卸下。



裝回鍵盤

若要裝回鍵盤，請按照相反順序執行上述步驟。

[回到目錄頁](#)

[回到目錄頁](#)

顯示器前蓋

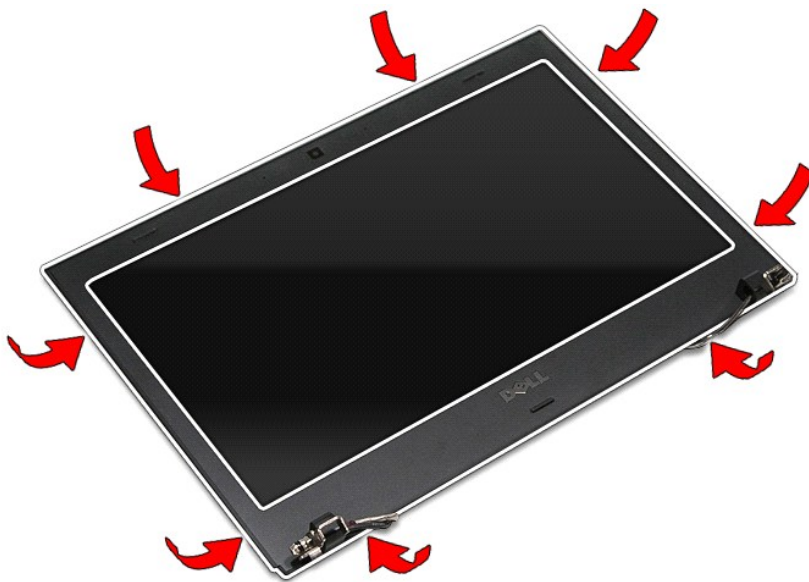
Dell™ Vostro™ 3400 維修手冊

警告： 拆裝電腦內部元件之前，請先閱讀電腦隨附的安全資訊。請參閱 Regulatory Compliance 首頁 (www.dell.com/regulatory_compliance)，以取得其他安全性最佳實務的資訊。

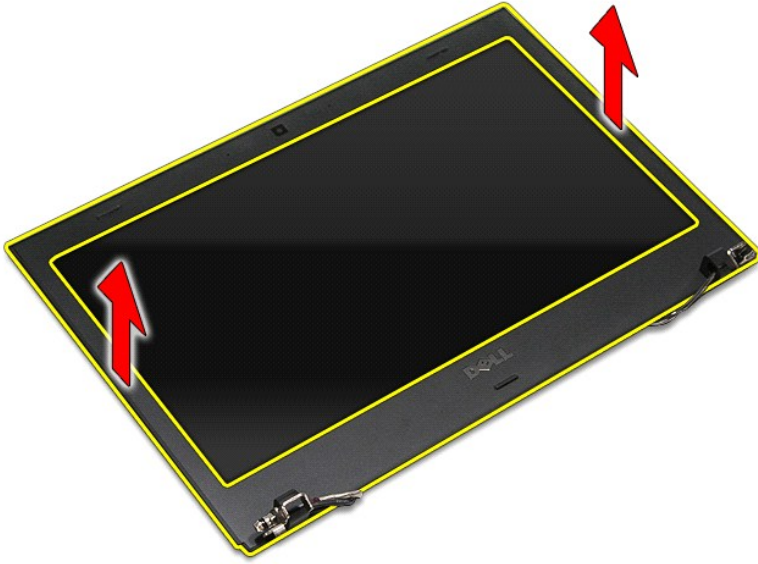
卸下顯示器前蓋



1. 按照 [拆裝電腦內部元件之前](#) 中的程序進行操作。
2. 卸下電池。
3. 卸下底座護蓋。
4. 卸下硬碟機。
5. 卸下光碟機。
6. 卸下無線區域網路 (WLAN) 卡。
7. 卸下無線廣域網路 (WWAN) 卡。
8. 卸下鍵盤。
9. 卸下手掌墊。
10. 卸下顯示器組件。
11. 使用塑膠割線器，將顯示器前蓋從底部撬開，使它從顯示器組件鬆開。



12. 將顯示器前蓋從顯示器組件抬起取出。



裝回顯示器前蓋

若要裝回顯示器前蓋，請按照相反順序執行上述步驟。

[回到目錄頁](#)

[回到目錄頁](#)

顯示器鉸接

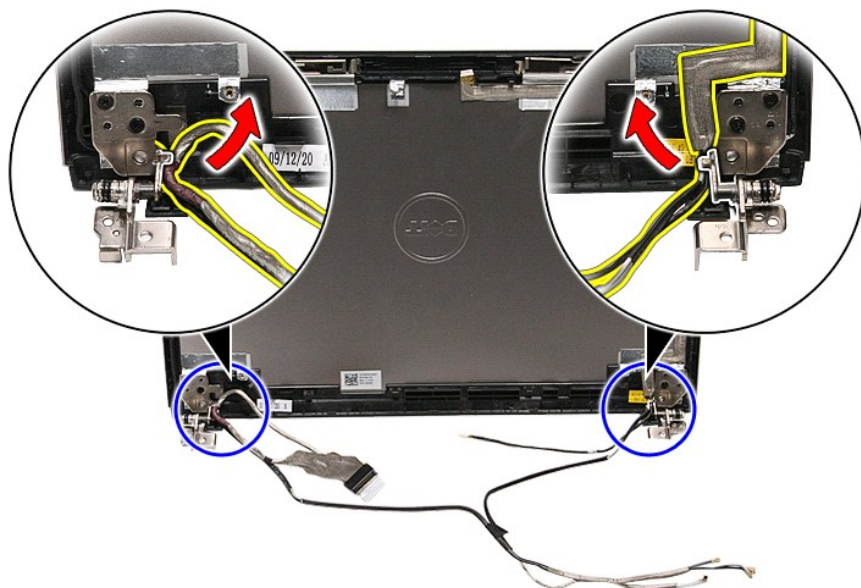
Dell™ Vostro™ 3400 維修手冊

警告： 拆裝電腦內部元件之前，請先閱讀電腦隨附的安全資訊。請參閱 Regulatory Compliance 首頁 (www.dell.com/regulatory_compliance)，以取得其他安全性最佳實務的資訊。

卸下顯示器鉸接



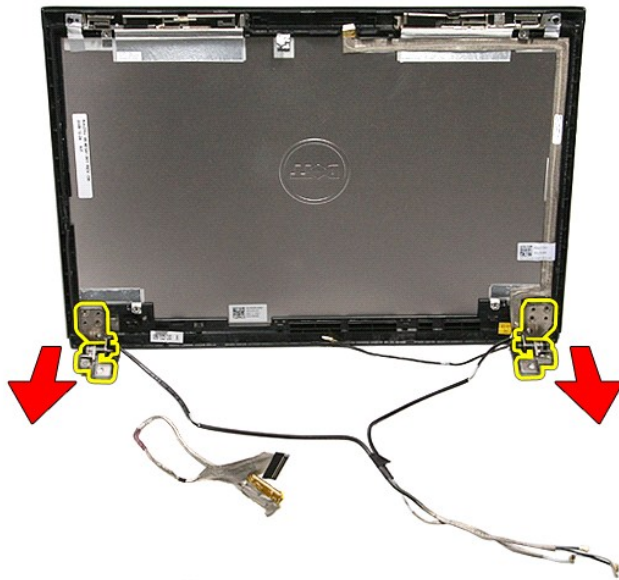
1. 按照 [拆裝電腦內部元件之前](#) 中的程序進行操作。
2. 卸下電池。
3. 卸下基座護蓋。
4. 卸下硬碟機。
5. 卸下光碟機。
6. 卸下無線區域網路 (WLAN) 卡。
7. 卸下無線廣域網路 (WWAN) 卡。
8. 卸下鍵盤。
9. 卸下手掌墊。
10. 卸下顯示器組件。
11. 卸下顯示板。
12. 將顯示器纜線從顯示器鉸接鬆開。



13. 卸下來用來將顯示器鉸接固定至顯示器護蓋的螺絲。



14. 將顯示器鉸接從顯示器護蓋拉出。



裝回顯示器鉸接

若要裝回顯示器鉸接，請按照相反順序執行上述步驟。

[回到目錄頁](#)

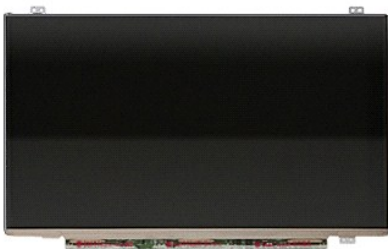
[回到目錄頁](#)

顯示板

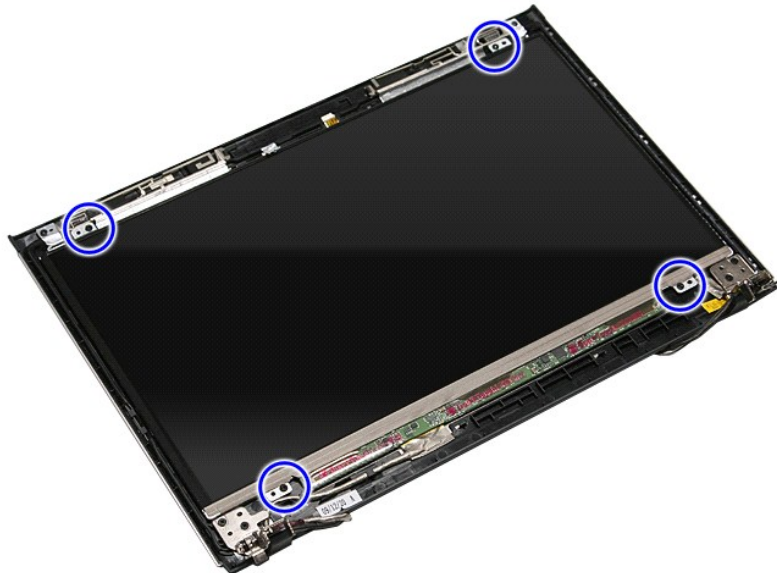
Dell™ Vostro™ 3400 維修手冊

警告： 拆裝電腦內部元件之前，請先閱讀電腦隨附的安全資訊。請參閱 [Regulatory Compliance 首頁 \(www.dell.com/regulatory_compliance\)](http://www.dell.com/regulatory_compliance)，以取得其他安全性最佳實務的資訊。

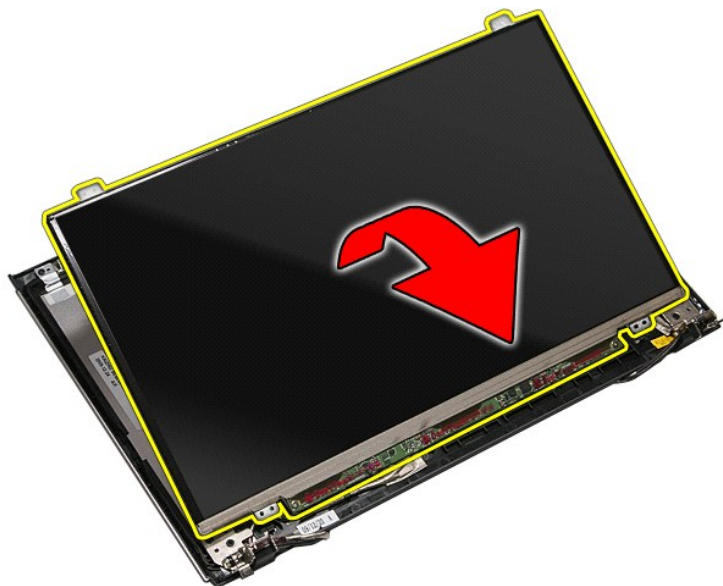
卸下顯示板



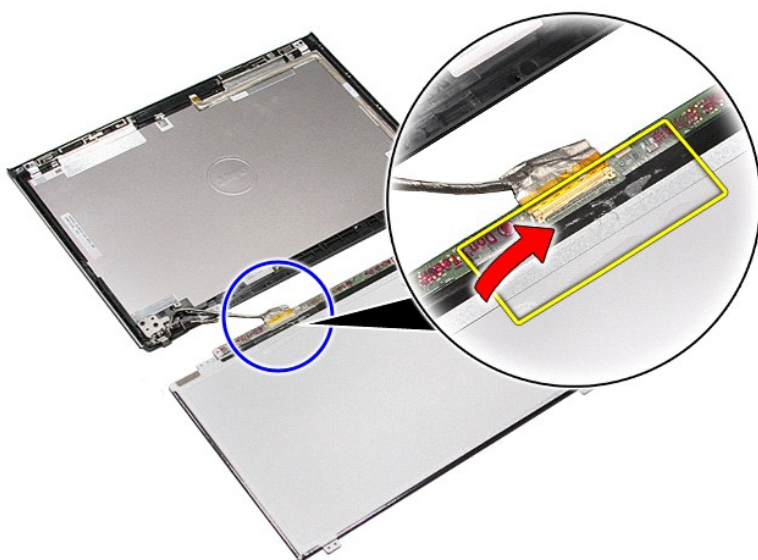
1. 按照 [拆裝電腦內部元件之前](#) 中的程序進行操作。
2. 卸下電池。
3. 卸下 [基座護蓋](#)。
4. 卸下 [破壞性](#)。
5. 卸下 [光碟機](#)。
6. 卸下 [無線區域網路 \(WLAN\) 卡](#)。
7. 卸下 [無線廣域網路 \(WWAN\) 卡](#)。
8. 卸下 [鍵盤](#)。
9. 卸下 [手掌墊](#)。
10. 卸下 [顯示器組件](#)。
11. 卸下 [顯示器前蓋](#)。
12. 卸下來將顯示板固定至顯示器組件的螺絲。



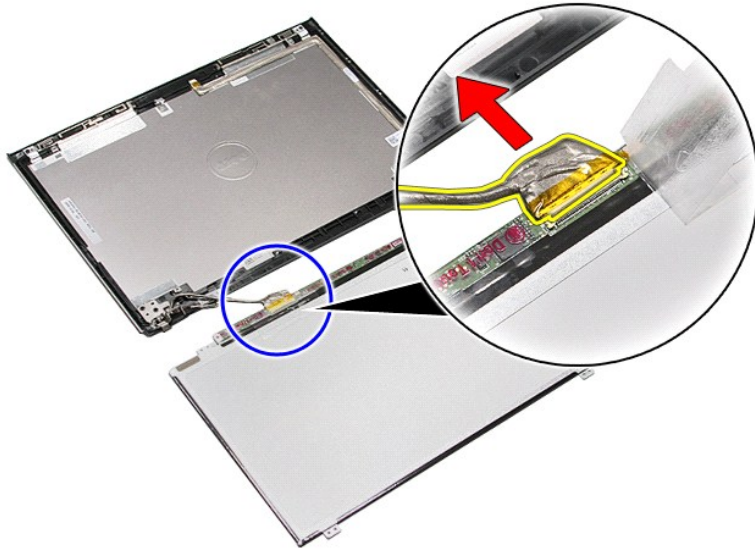
13. 小心將顯示板從顯示器組件抬起取出。



14. 撕下來將顯示器纜線固定至顯示器組件的膠帶。



15. 將顯示器纜線從顯示板拔下。



16. 將顯示板從顯示器組件卸下。

裝回顯示板

若要裝回顯示板，請按照相反順序執行上述步驟。

[回到目錄頁](#)

[回到目錄頁](#)

記憶體

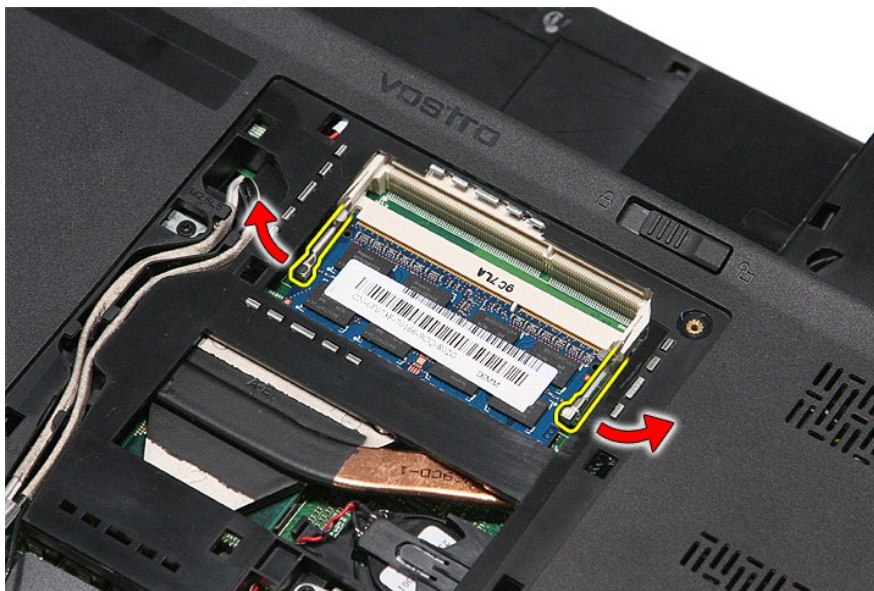
Dell™ Vostro™ 3400 維修手冊

警告： 拆裝電腦內部元件之前，請先閱讀電腦隨附的安全資訊。請參閱 Regulatory Compliance 首頁 (www.dell.com/regulatory_compliance)，以取得其他安全性最佳實務的資訊。

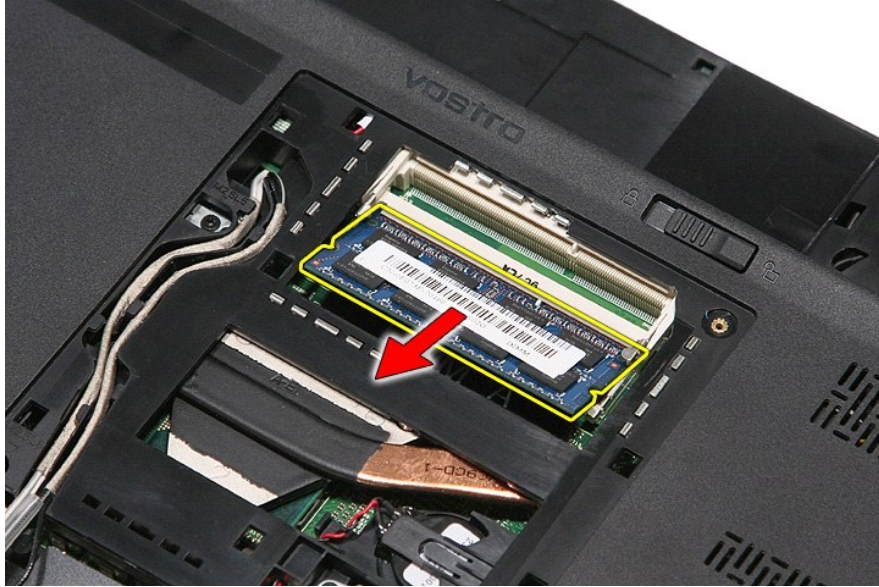
卸下記憶體模組



1. 按照[拆裝電腦內部元件之前](#)中的程序進行操作。
2. 卸下電池。
3. 卸下**基礎護蓋**。
4. 將記憶體固定夾推開，以釋放記憶體模組。



5. 將記憶體模組從主機板上的連接器卸下。



裝回記憶體模組

若要裝回記憶體模組，請按照相反順序執行上述步驟。

[回到目錄頁](#)

[回到目錄頁](#)

記憶卡

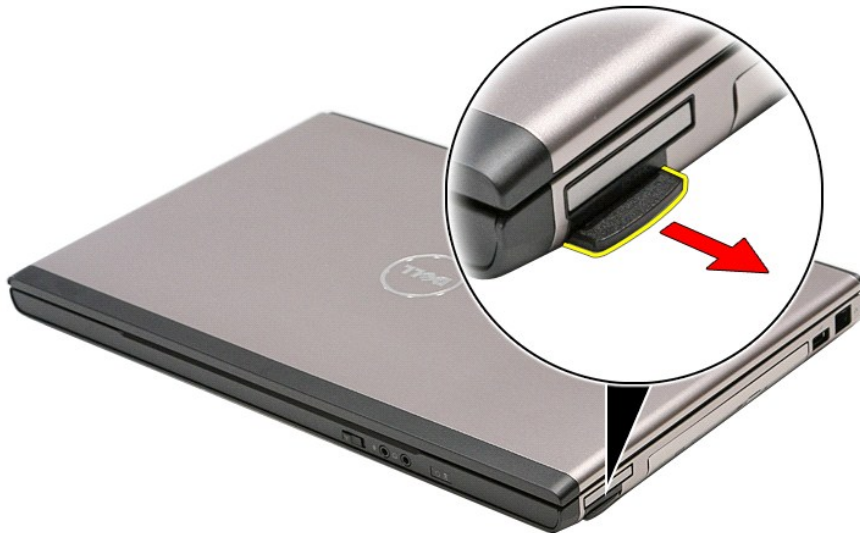
Dell™ Vostro™ 3400 維修手冊

警告： 拆裝電腦內部元件之前，請先閱讀電腦隨附的安全資訊。請參閱 Regulatory Compliance 首頁 (www.dell.com/regulatory_compliance)，以取得其他安全性最佳實務的資訊。

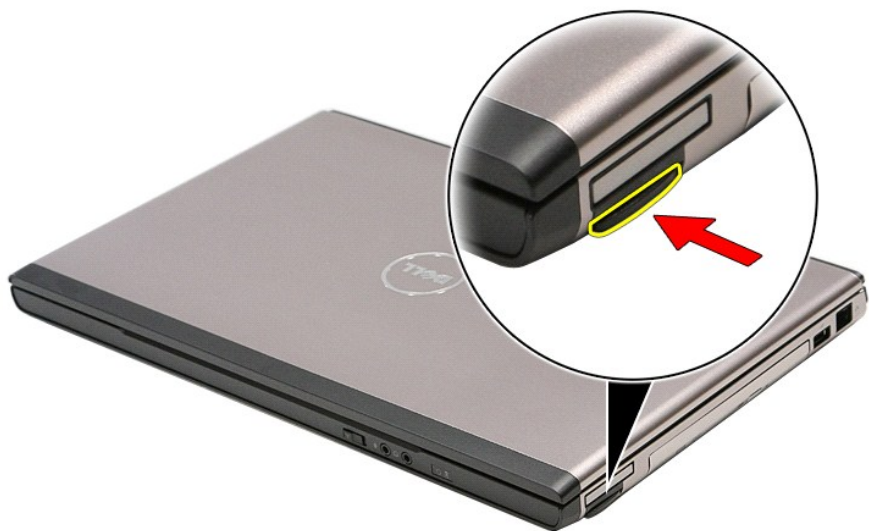
卸下記憶卡



1. 按照[拆裝電腦內部元件之前](#)中的程序進行操作。
2. 將記憶卡向內壓，將它從電腦釋放。



3. 將記憶卡從電腦推出。



裝回記憶卡

若要裝回記憶卡，請按照相反順序執行上述步驟。

[回到目錄頁](#)

[回到目錄頁](#)

光碟機

Dell™ Vostro™ 3400 維修手冊

警告： 拆裝電腦內部元件之前，請先閱讀電腦隨附的安全資訊。請參閱 Regulatory Compliance 首頁 (www.dell.com/regulatory_compliance)，以取得其他安全性最佳實務的資訊。

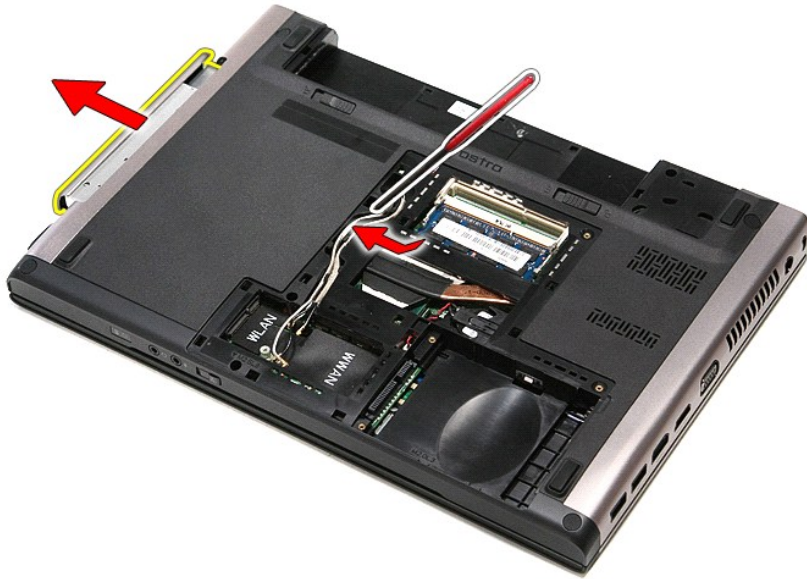
卸下光碟機



1. 按照[拆裝電腦內部元件之前](#)中的程序進行操作。
2. 卸下**電池**。
3. 卸下**底座護蓋**。
4. 卸下將光碟機固定至電腦的螺絲。



5. 小心使用螺絲起子，將光碟機輕輕地從電腦撬開。



裝回光碟機

若要裝回光碟機，請按照相反順序執行上述步驟。

[回到目錄頁](#)

[回到目錄頁](#)

手掌墊

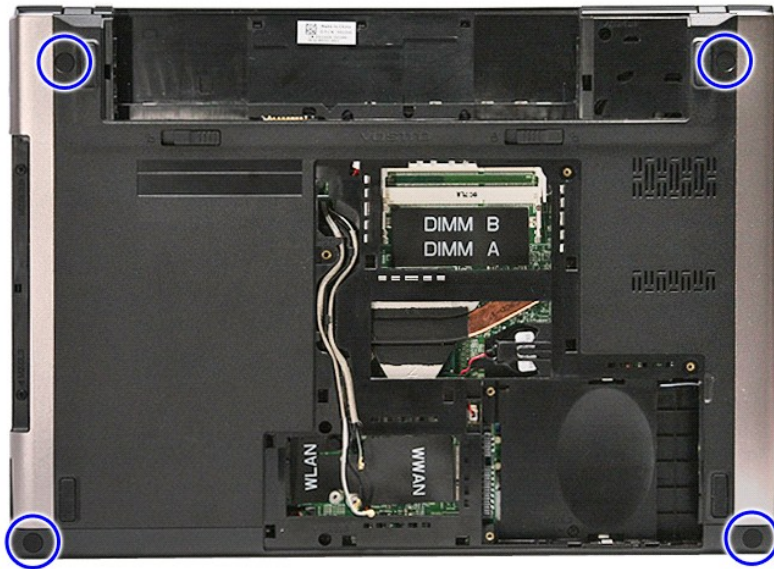
Dell™ Vostro™ 3400 維修手冊

警告： 拆裝電腦內部元件之前，請先閱讀電腦隨附的安全資訊。請參閱 Regulatory Compliance 首頁 (www.dell.com/regulatory_compliance)，以取得其他安全性最佳實務的資訊。

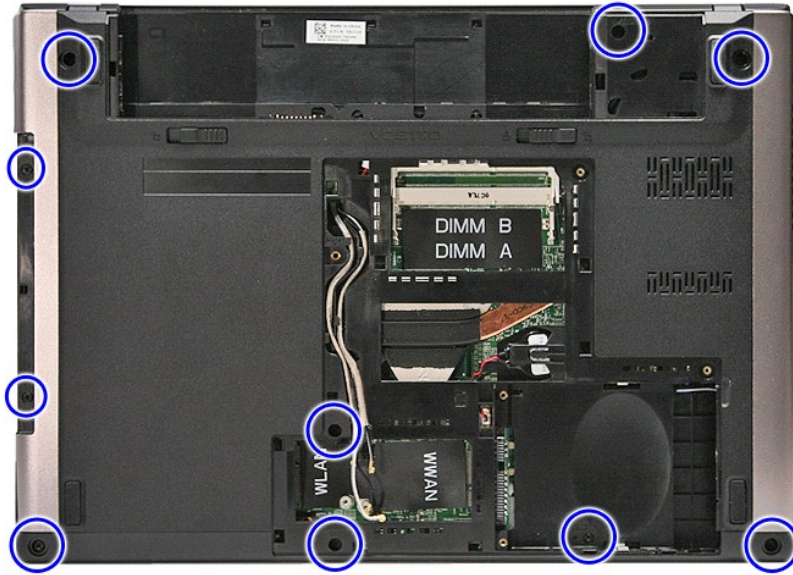
卸下手掌墊



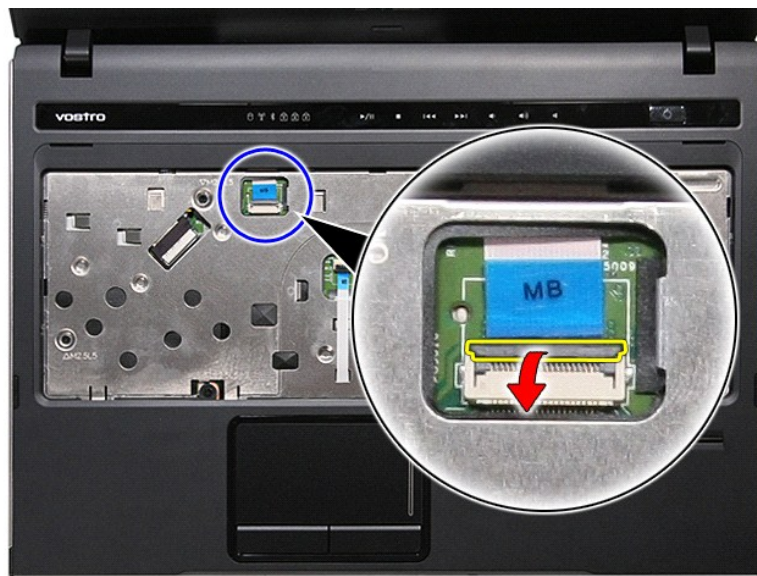
1. 按照[拆裝電腦內部元件之前](#)中的程序進行操作。
2. 卸下電池。
3. 卸下**基礎護蓋**。
4. 卸下**硬盤機**。
5. 卸下**光碟機**。
6. 卸下電腦底部的橡膠腳墊。



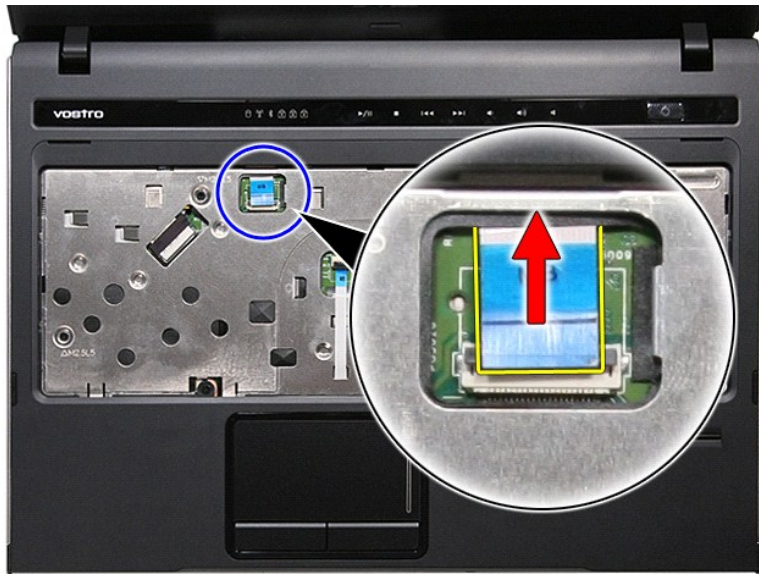
7. 卸下來用來將手掌墊固定到電腦底部的螺絲。



8. 翻轉電腦，使右側朝上。
9. 卸下 [鍵盤](#)。
10. 打開將媒體按鈕纜線固定至主機板的固定夾。



11. 將媒體按鈕纜線從主機板的連接器拔下。



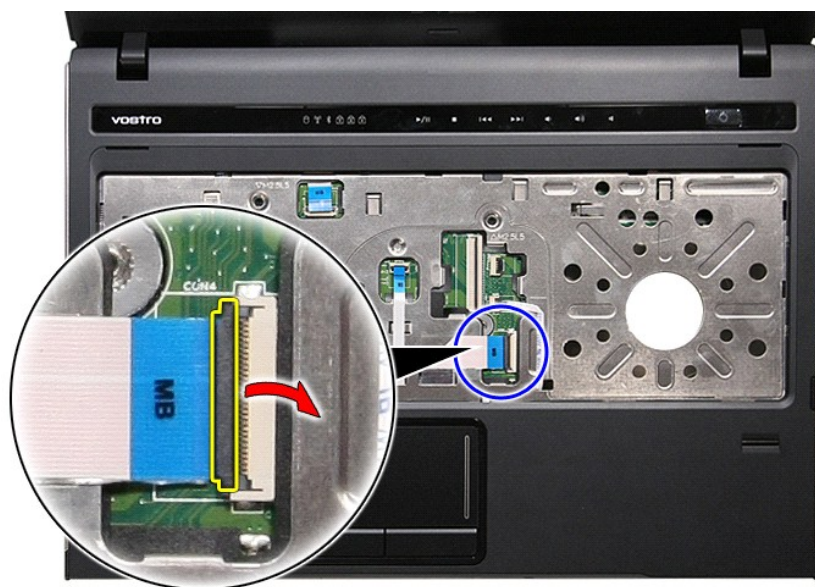
12. 打開將觸控墊資料纜固定至主機板的固定夾。



13. 將觸控墊資料纜從主機板的連接器拔下。



14. 打開將音效卡資料纜固定至主機板的固定夾。



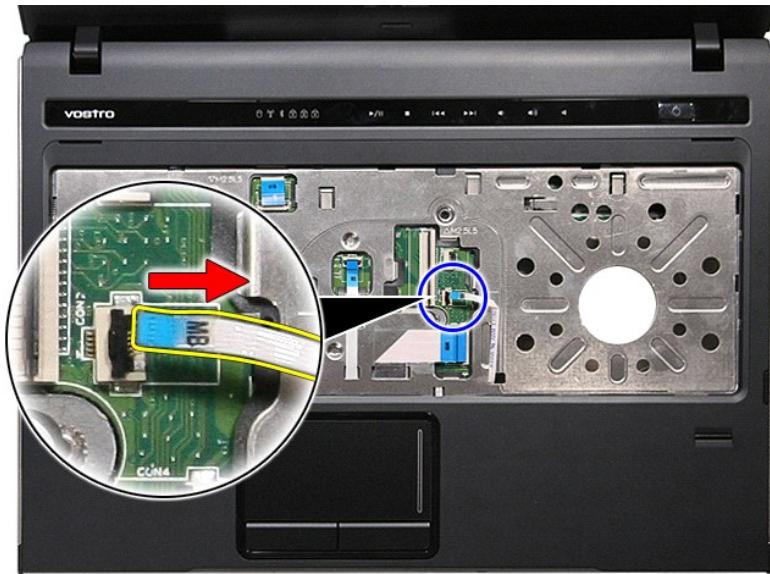
15. 將音效卡纜線從主機板的連接器拔下。



16. 打開將指紋掃描器纜線固定至主機板的固定夾。



17. 將指紋掃描器纜線從主機板的連接器拔下。



18. 卸下來將手掌墊固定到電腦前側的螺絲。



19. 沿著手掌墊邊緣將手掌墊輕輕地從電腦撬起。



20. 將手掌墊從電腦抬起取出。



裝回手掌墊

若要裝回手掌墊，請按照相反順序執行上述步驟。

[回到目錄頁](#)

[回到目錄頁](#)

卸下和裝回零件

Dell™ Vostro™ 3400 維修手冊

- [電池](#)
- [ExpressCard](#)
- [底座護蓋](#)
- [硬碟機](#)
- [無線區域網路 \(WLAN\) 卡](#)
- [鍵盤](#)
- [音效卡](#)
- [電源按鈕板](#)
- [顯示器組件](#)
- [顯示器前蓋](#)
- [顯示器鉸接](#)
- [主機板](#)
- [散熱器](#)
- [IO 板](#)
- [記憶卡](#)
- [用戶身份模組 \(SIM\) 卡](#)
- [記憶體](#)
- [光碟機](#)
- [無線廣域網路 \(WWAN\) 卡](#)
- [手掌墊](#)
- [藍芽卡](#)
- [喇叭](#)
- [顯示板](#)
- [攝影機](#)
- [ExpressCard 插槽卡](#)
- [幣式電池](#)
- [處理器](#)

[回到目錄頁](#)

[回到目錄頁](#)

處理器

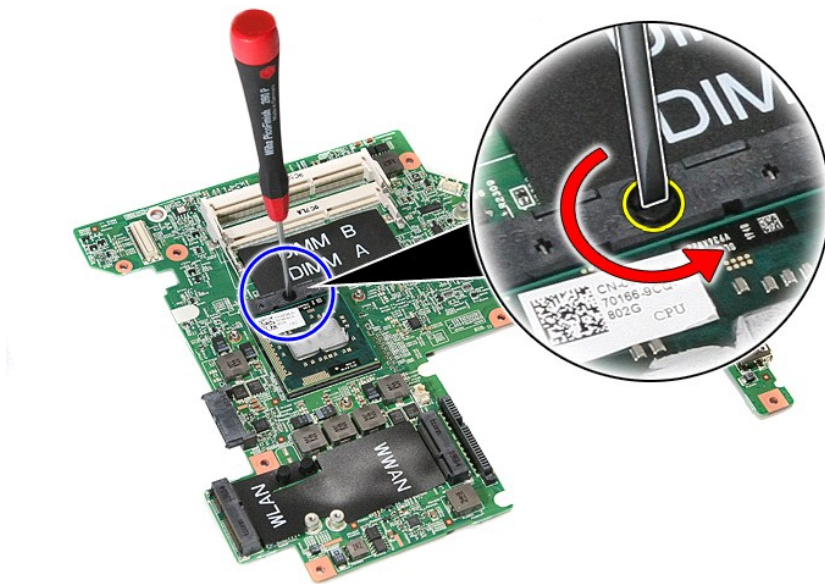
Dell™ Vostro™ 3400 維修手冊

警告： 拆裝電腦內部元件之前，請先閱讀電腦隨附的安全資訊。請參閱 Regulatory Compliance 首頁 (www.dell.com/regulatory_compliance)，以取得其他安全性最佳實務的資訊。

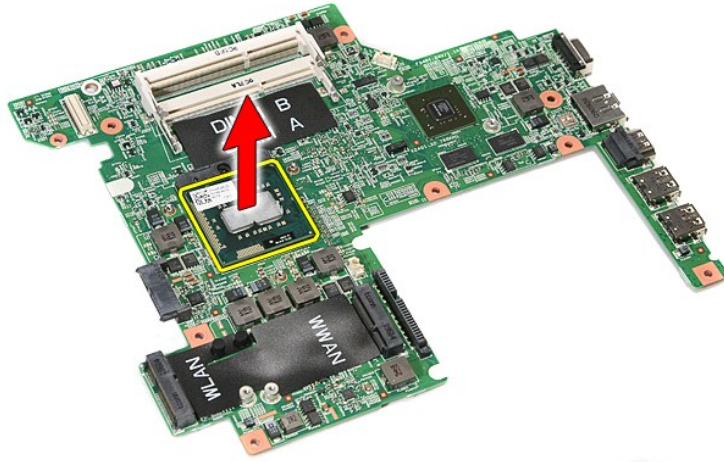
卸下處理器



1. 按照 [拆裝電腦內部元件之前](#) 中的程序進行操作。
2. 卸下 [電池](#)。
3. 卸下 [底座護蓋](#)。
4. 卸下 [硬碟機](#)。
5. 卸下 [光碟機](#)。
6. 卸下 [無線區域網路 \(WLAN\) 卡](#)。
7. 卸下 [無線廣域網路 \(WWAN\) 卡](#)。
8. 卸下 [鍵盤](#)。
9. 卸下 [手掌墊](#)。
10. 卸下 [顯示器組件](#)。
11. 卸下 [ExpressCard 插槽卡](#)。
12. 卸下 [主機板](#)。
13. 卸下 [散熱器和風扇組件](#)。
14. 使用平頭螺絲起子，以逆時針方向轉動 Cam 螺絲，將處理器從主機板的插槽鬆開。



15. 將處理器從主機板抬起取出。



更換處理器

⚠ **警告：**裝回處理器時，在安裝處理器模組之前，請先確定 Cam 鎖已完全在開啟位置。處理器模組若未正確插入，可能會造成斷續接觸或對微處理器和 ZIF 插槽的永久性損壞。

若要裝回處理器，請按照相反順序執行上述步驟。

[回到目錄頁](#)

[回到目錄頁](#)

電源按鈕板

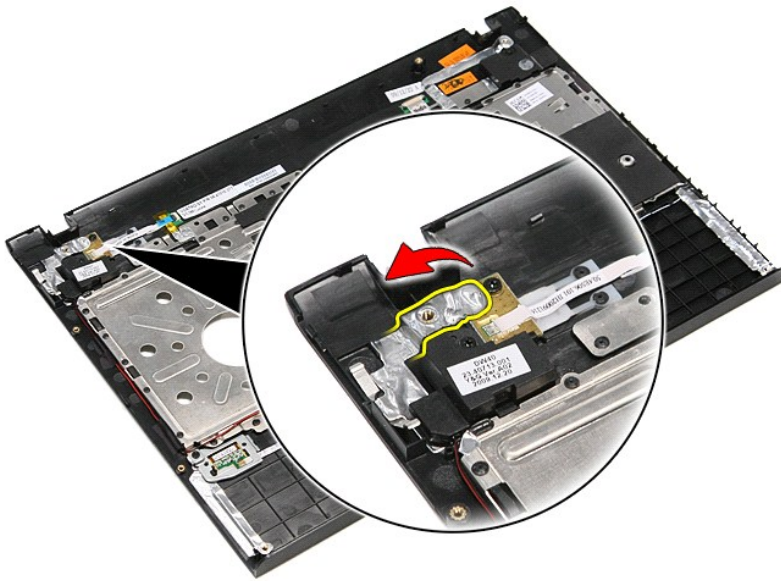
Dell™ Vostro™ 3400 維修手冊

警告： 拆裝電腦內部元件之前，請先閱讀電腦隨附的安全資訊。請參閱 Regulatory Compliance 首頁 (www.dell.com/regulatory_compliance)，以取得其他安全性最佳實務的資訊。

卸下電源按鈕板



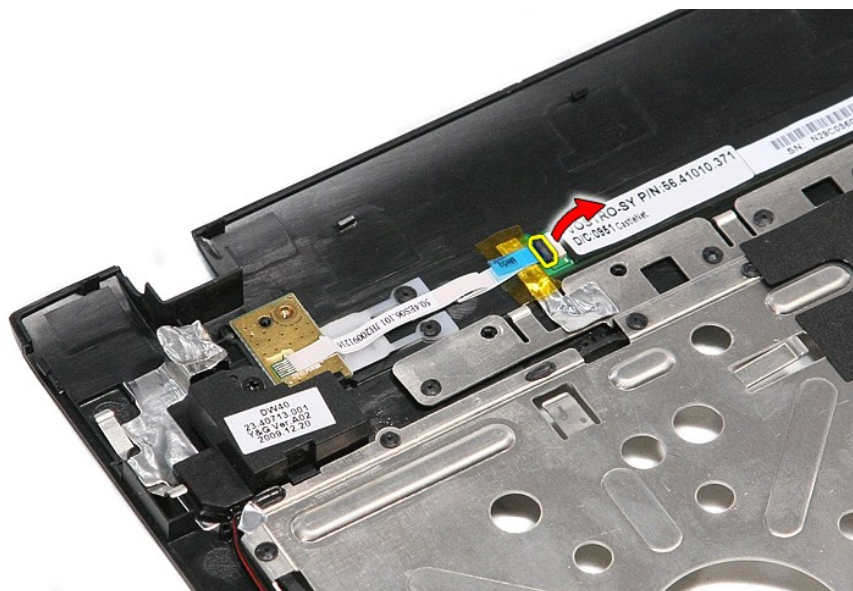
1. 按照 [拆裝電腦內部元件之前](#) 中的程序進行操作。
2. 卸下 [電池](#)。
3. 卸下 [基礎護蓋](#)。
4. 卸下 [硬碟機](#)。
5. 卸下 [光碟機](#)。
6. 卸下 [鍵盤](#)。
7. 卸下 [手掌墊](#)。
8. 撕下將電源按鈕纜線固定至電源按鈕板的膠帶。



9. 卸下將電源按鈕板固定至手掌墊的螺絲。



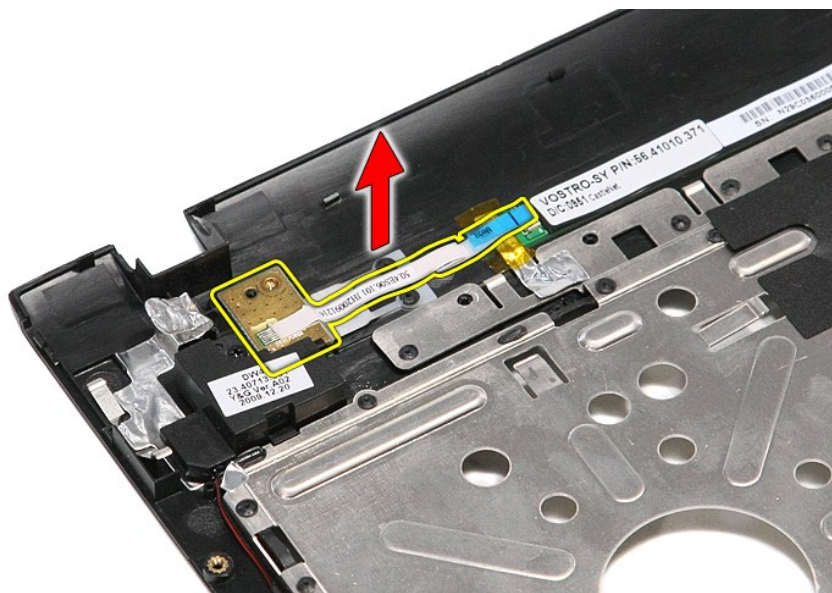
10. 開啟將電源按鈕纜線固定至電源按鈕板的固定夾。



11. 從電源按鈕板拔下電源按鈕纜線。



12. 將電源按鈕板從電腦抬起取出。



裝回電源按鈕板

若要裝回電源按鈕板，請按照相反順序執行上述步驟。

[回到目錄頁](#)

[回到目錄頁](#)

用戶身份模組 (SIM) 卡

Dell™ Vostro™ 3400 維修手冊

警告：拆裝電腦內部元件之前，請先閱讀電腦隨附的安全資訊。請參閱 Regulatory Compliance 首頁 (www.dell.com/regulatory_compliance)，以取得其他安全性最佳實務的資訊。

卸下 SIM 卡



1. 按照 [拆裝電腦內部元件之前](#) 中的程序進行操作。
2. 卸下電池。
3. 將 SIM 卡向內壓，將它從電腦釋放。



4. 將 SIM 卡從電腦推出。



裝回 SIM 卡

若要裝回 SIM 卡，請按照相反順序執行上述步驟。

[回到目錄頁](#)

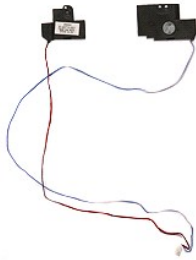
[回到目錄頁](#)

喇叭

Dell™ Vostro™ 3400 維修手冊

警告： 拆裝電腦內部元件之前，請先閱讀電腦隨附的安全資訊。請參閱 [Regulatory Compliance 首頁 \(www.dell.com/regulatory_compliance\)](http://www.dell.com/regulatory_compliance)，以取得其他安全性最佳實務的資訊。

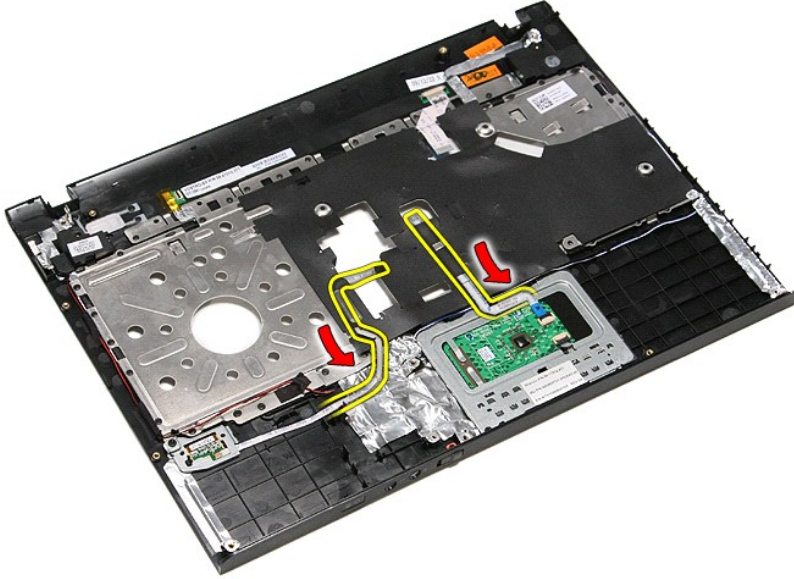
卸下喇叭



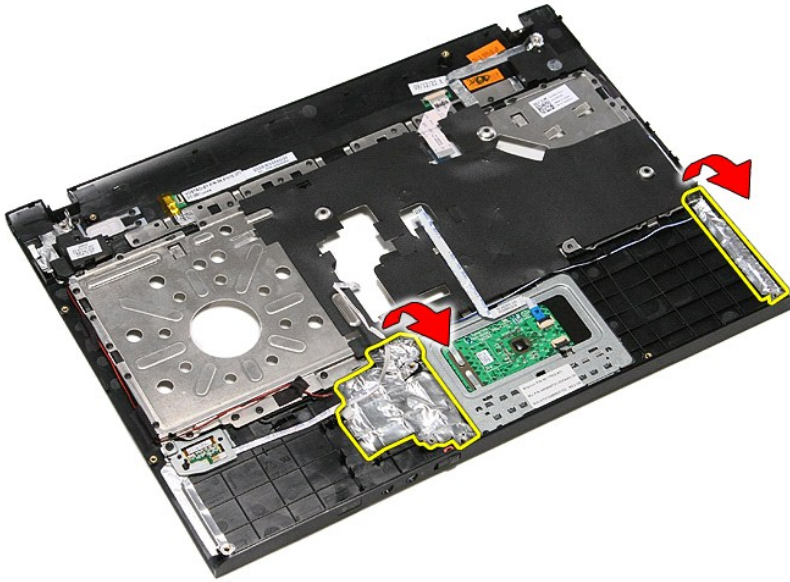
1. 按照[拆裝電腦內部元件之前](#)中的程序進行操作。
2. 卸下**電池**。
3. 卸下**底座護蓋**。
4. 卸下**硬碟機**。
5. 卸下**光碟機**。
6. 卸下**鍵盤**。
7. 卸下**手掌墊**。
8. 卸下將喇叭固定到手掌墊的螺絲。



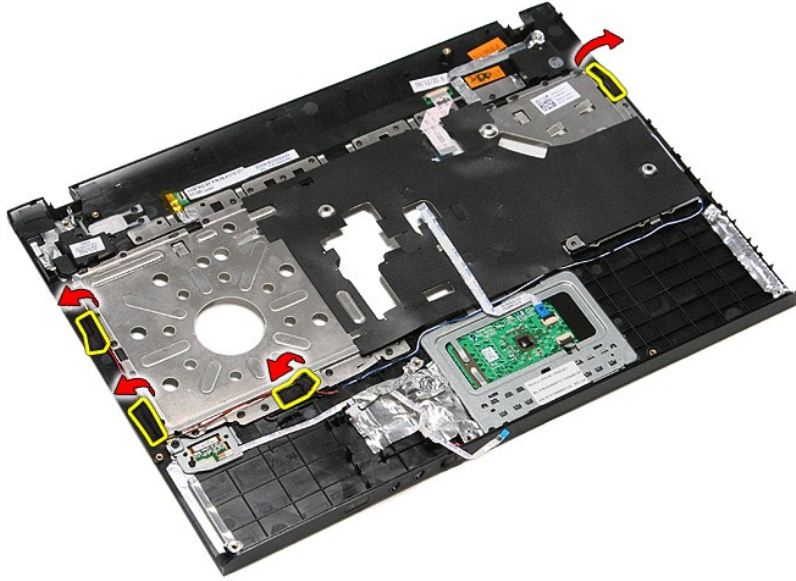
9. 將觸控墊和指紋掃描器的資料纜線從手掌墊佈線路徑卸下。



10. 撕下來將喇叭纜線固定至手掌墊的銀色膠帶。



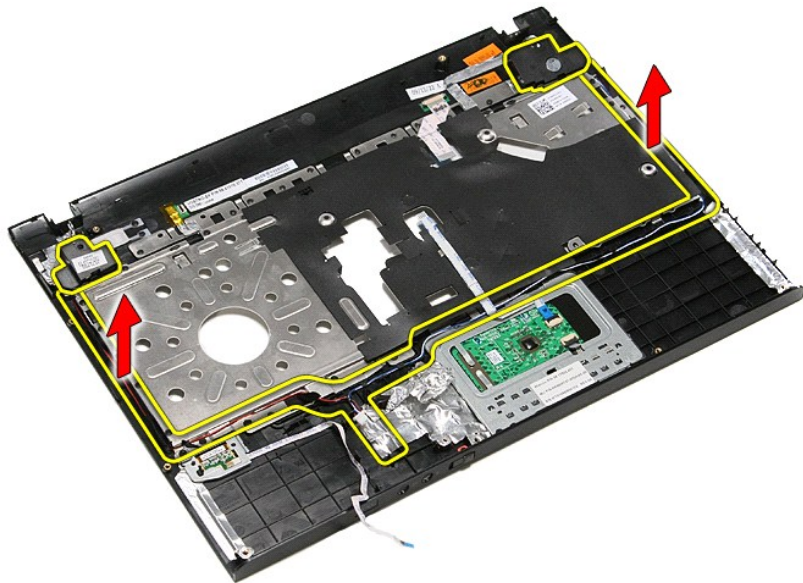
11. 撕下來將喇叭纜線固定至手掌墊上的佈線路徑之黑色膠帶。



12. 將喇叭從手掌墊抬起，使它們從手掌墊鬆開。



13. 將喇叭纜線從手掌墊上的佈線路徑鬆開，然後將喇叭從手掌墊抬起卸下。



裝回喇叭

若要裝回喇叭，請按照相反順序執行上述步驟。


[回到目錄頁](#)

[回到目錄頁](#)

規格

Dell™ Vostro™ 3400 維修手冊

- [通訊](#)
- [處理器](#)
- [ExpressCard](#)
- [鍵盤](#)
- [系統資訊](#)
- [電池](#)
- [音效](#)
- [觸控墊](#)
- [交流電變壓器](#)
- [連接埠和連接器](#)
- [磁碟機](#)
- [實體](#)
- [影像](#)
- [環境參數](#)
- [顯示器](#)
- [記憶體](#)

 **註：**提供的項目可能會因國家/地區而異。若要獲得更多有關電腦組態的資訊，請按一下 **開始** → **說明及支援**，然後選擇選項以檢視有關電腦的資訊。

系統資訊	
晶片組	Intel® HM57
DRAM 匯流排寬度	64 位元
快閃 EPROM	4 MB
PCI-E 匯流排	x16 PCI Express

處理器	
類型	Intel Core™ i3 系列 Intel Core i5 系列 Intel Core i7 系列
L1 快取記憶體	每核心 32 KB
L2 快取記憶體	每核心 256 KB
L3 快取記憶體	最大 4 MB

記憶體	
類型	DDR3 SDRAM
速度	1066 MHz 或 1333 MHz 註： 您電腦搭載的 Intel Core i3/i5/i7 雙核心處理器支援 1066 MHz 和 1333 MHz 記憶體模組。但是，雙核心處理器只能搭配 1066 MHz 記憶體模組運作。
連接器	2 個 SODIMM 插槽
模組容量	1 GB、2 GB 和 4 GB
最小記憶體	1 GB
最大記憶體	8 GB
註： 僅 64 位元作業系統可偵測到 4 GB 以上的記憶體容量。	

影像	
類型	支援內建影像和分離式影像
控制器	
內建	Intel 圖形媒體加速器 HD
分離式	NVIDIA GeForce 310M
輸出	15 插腳 VGA 連接器

音效	
類型	雙通道高傳真音效 Codec (HDA)
控制器	IDT 92HD81
介面	
內建	高傳真音效
外接式	麥克風輸入連接器、立體聲耳機/外接式喇叭連接器
喇叭	2 個
內建喇叭放大器	2 W 聲道

音量控制	媒體控制按鈕、程式選單
------	-------------

通訊	
數據機	僅支援外接式 USB 數據機 (選配)
網路配接器	Realtek RTL8111TL
無線	無線區域網路 (WLAN) 無線廣域網路 (WWAN) 全球互通微波存取 (WIMAX) 藍芽®

ExpressCard	
註：ExpressCard 插槽不支援 PC 卡。	
ExpressCard 連接器	ExpressCard 插槽
支援的插卡	34 mm ExpressCards

連接埠和連接器	
音效	麥克風連接器、立體聲耳機/喇叭連接器
影像	15 插腳 VGA 連接器 19 插腳 HDMI 連接器
網路配接器	RJ-45 連接器
USB	3 個 USB 2.0 相容連接器 1 個 eSATA/USB 2.0 相容連接器
記憶卡讀卡器	八合一記憶體讀卡器
迷你卡	PCI-E 半長迷你卡，支援 WLAN PCI-E 全長迷你卡，支援 WWAN PCI-E 6250 半長迷你卡，支援 WiMax

磁碟機	
硬碟機	SATA 2 HDD SATA 2 行動 HDD
光碟機	DVD+/-RW Blu-ray

顯示器	
類型和大小	14.0 吋防炫光 (AG)，高解度低成本 (LC)，白光發光二極體 (WLED)
可使用區域 (X/Y)	309.40 公釐 x 173.95 公釐
尺寸：	
高度	204.60 公釐 (8.06 吋)
寬度	322.30 公釐 (12.69 吋)
對角線	355.60 公釐 (14.00 吋)
最大解析度	1366 x 768，262 K 色
最大亮度	200 nit
操作角度	0° (閉闔) 至 135°
更新頻率	60 Hz
檢視角度：	
水平	40/40
垂直	10/30
像素距離	0.2265 公釐

鍵盤	
按鍵數	美國：86 鍵 英國：87 鍵 巴西：87 鍵 日本：90 鍵
配置	QWERTY/AZERTY/Kanji

觸控墊	
可使用區域	
X 軸	81.0 公釐
Y 軸	42.0 公釐

電池	
類型	4 芯「智慧型」鋰電池 (2.6 Ahr) 6 芯「智慧型」鋰電池 (2.6 Ahr) 9 芯「智慧型」鋰電池 (2.8 Ahr)
電腦關機時的充電時間	大約 4 小時 (使用完全放電的電池)
使用時間	電池的使用時間依作業條件不同而有所差異，在某些耗電量大的情況下會明顯縮短。
壽命	大約 300 個充電/放電週期
厚度	
4 芯、6 芯和 9 芯	57.80 公釐 (2.27 吋)
高度	
4 芯和 6 芯	20.80 公釐 (0.81 吋)
9 芯	40.15 公釐 (1.58 吋)
寬度	
4 芯、6 芯和 9 芯	255.60 公釐 (10.06 吋)
重量	
4 芯	250.00 公克 (0.55 磅)
6 芯	340.00 公克 (0.75 磅)
9 芯	504.50 公克 (1.11 磅)
電壓	
4 芯	14.80 VDC
6 芯和 9 芯電池	11.10 VDC
溫度範圍	
作業時	0 °C 至 35 °C (32 °F 至 95 °F)
存放時	- 40 °C 至 65 °C (-40 °F 至 149 °F)
幣式電池	3 V CR2032 鋰幣式電池

交流電變壓器	
輸入電壓	100 VAC-240 VAC
輸入電流 (最大)	2.5 A
輸入頻率	50 Hz-60 Hz
輸出功率	65 W 或 90 W
輸出電流	
65 W	4.34 A (脈衝為 4 秒時為最大) 3.34 A (連續)
90 W	5.62 A (脈衝為 4 秒時最大) 4.62 A (連續)
厚度	
65 W	57.80 公釐 (2.27 吋)
90 W	70.00 公釐 (2.75 吋)
高度	
65 W	28.30 公釐 (1.11 吋)
90 W	22.60 公釐 (0.88 吋)
寬度	
65 W	137.20 公釐 (5.40 吋)
90 W	147.00 公釐 (5.78 吋)
溫度範圍	
作業時	0 °C 至 35 °C (32 °F 至 95 °F)
存放時	- 40 °C 至 65 °C (-40 °F 至 149 °F)

實體參數	
厚度	242.2 公釐 (9.53 吋)
高度	21.90 公釐 - 29.50 公釐 (0.86 吋 - 1.16 吋) 含 4 芯/6 芯電池及超出電池的部分
寬度	339.00 公釐 (13.34 吋)
重量	2.05 公斤 (4.51 磅) 包含 4 芯電池和媒體磁碟機

環境參數

溫度範圍：

作業時	0 °C 至 35 °C (32 °F 至 95 °F)
未作業時	- 40 °C 至 65 °C (-40 °F 至 149 °F)

相對濕度 (最大)：

作業時	10 % 至 90 % (非冷凝)
未作業時	20 % 至 95 % (非冷凝)

最大震動：

作業時	0.66 Grms (2 Hz-600 Hz)
未作業時	1.30 Grms (2 Hz-600 Hz)

註：震動是使用模擬使用者環境的隨機震動頻譜測量。

最大撞擊：

作業時	110 G (2 ms)
未作業時	160 G (2 ms)

註：撞擊是在硬碟機位於磁頭位置和 2 毫秒半正弦波脈衝的情況下測量。[回到目錄頁](#)

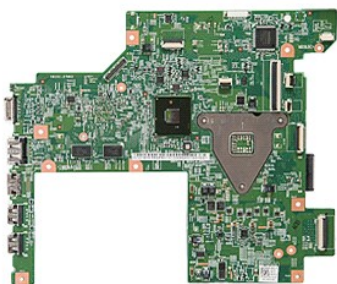
[回到目錄頁](#)

主機板

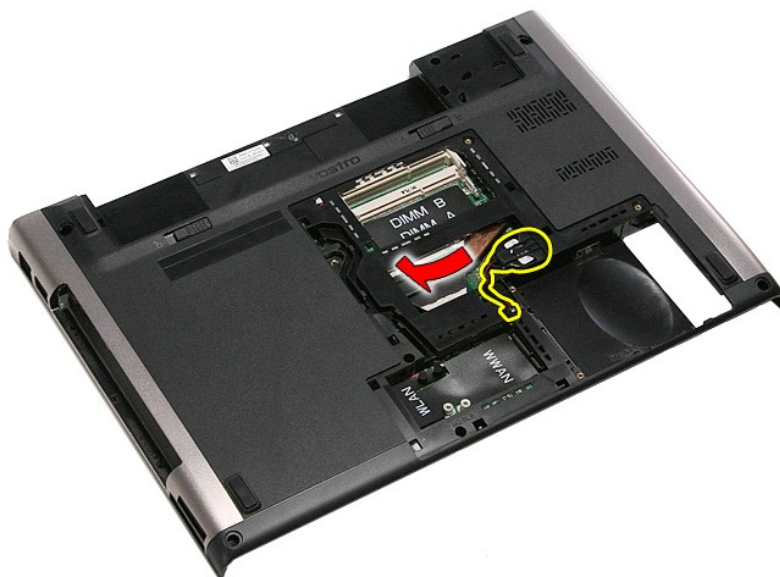
Dell™ Vostro™ 3400 維修手冊

警告： 拆裝電腦內部元件之前，請先閱讀電腦隨附的安全資訊。請參閱 Regulatory Compliance 首頁 (www.dell.com/regulatory_compliance)，以取得其他安全性最佳實務的資訊。

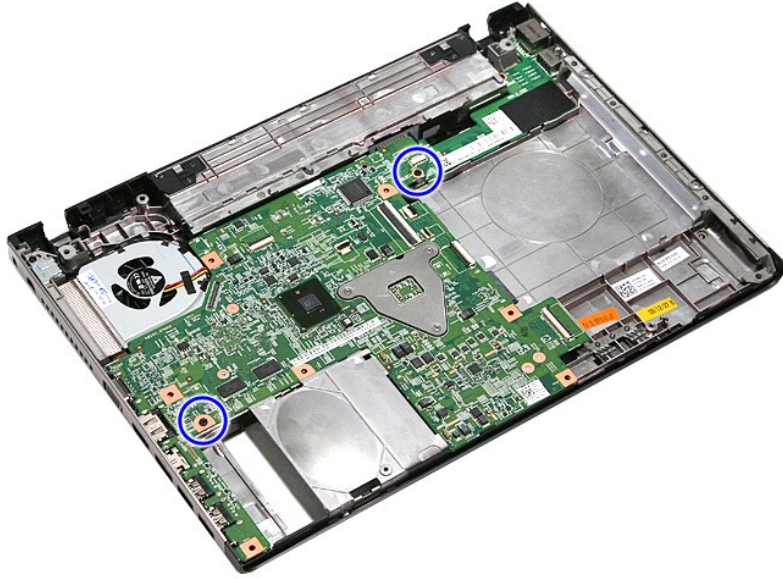
卸下主機板



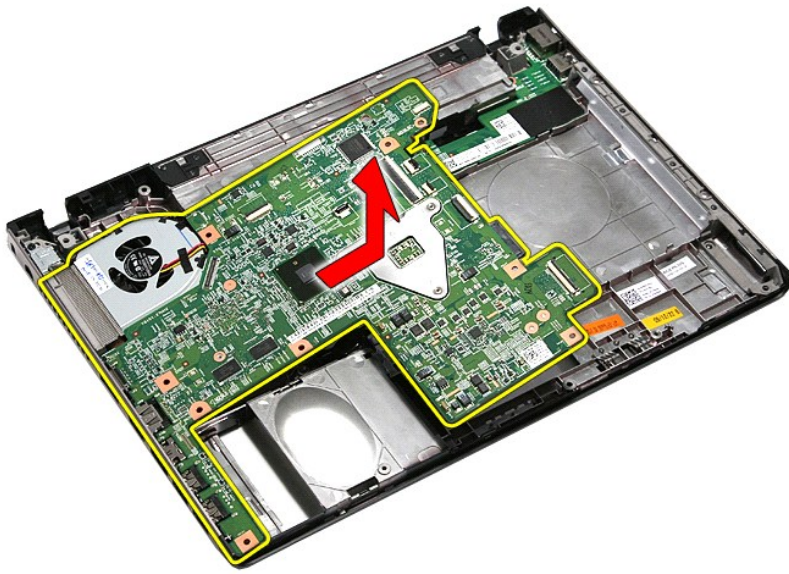
1. 按照 [拆裝電腦內部元件之前](#) 中的程序進行操作。
2. 卸下電池。
3. 卸下 [底座護蓋](#)。
4. 卸下 [硬碟機](#)。
5. 卸下 [光碟機](#)。
6. 卸下 [無線區域網路 \(WLAN\) 卡](#)。
7. 卸下 [無線廣域網路 \(WWAN\) 卡](#)。
8. 卸下 [記憶體](#)。
9. 卸下 [鍵盤](#)。
10. 卸下 [手掌軌](#)。
11. 卸下 [顯示器組件](#)。
12. 卸下 [ExpressCard 插槽卡](#)。
13. 將幣式電池從其電腦上的插槽推出。



14. 卸下來將主機板固定至電腦的螺絲。



15. 將主機板從電腦輕輕抬起取出。



裝回主機板

若要裝回主機板，請按照相反順序執行上述步驟。

[回到目錄頁](#)

[回到目錄頁](#)

無線區域網路 (WLAN) 卡

Dell™ Vostro™ 3400 維修手冊

警告： 拆裝電腦內部元件之前，請先閱讀電腦隨附的安全資訊。請參閱 Regulatory Compliance 首頁 (www.dell.com/regulatory_compliance)，以取得其他安全性最佳實務的資訊。

卸下 WLAN 卡



1. 按照[拆裝電腦內部元件之前](#)中的程序進行操作。
2. 卸下**電池**。
3. 卸下**底座護蓋**。
4. 從 WLAN 卡上拔下天線纜線。



5. 卸下來將 WLAN 卡固定至主機板的螺絲。



6. 從主機板上的連接器輕輕地拉出 WLAN 卡，將它從電腦中取出。



裝回 WLAN 卡

若要裝回 WLAN 卡，請按照相反順序執行上述步驟。

[回到目錄頁](#)

拆裝電腦







Dell™ Vostro™ 3400 維修手冊

- [拆裝電腦內部元件之前](#)
- [建議的工具](#)
- [關閉電腦](#)
- [拆裝電腦內部元件之後](#)





拆裝電腦內部元件之前

請遵守以下安全規範，以避免電腦受到潛在的損壞，並確保您的人身安全。除非另有說明，否則本文件中的每項程序均假定已執行下列作業：

1. 您已執行[拆裝電腦](#)中的步驟。
1. 您已閱讀電腦隨附的安全資訊。
1. 按相反的順序執行卸下程序可以裝回或安裝（當元件為單獨購買時）元件。

-  **警告：**拆裝電腦內部元件之前，請先閱讀電腦隨附的安全資訊。請參閱 Regulatory Compliance 首頁 (www.dell.com/regulatory_compliance)，以取得其他安全性最佳實務的資訊。
-  **警告：**許多維修僅可由獲得認可的維修技術人員來完成。您只能依照產品說明文件中的授權說明或在線上或電話服務和支援團隊的指導下，執行故障排除和簡單的維修。由未經 Dell 授權的維修造成的損壞不在保固範圍之內。請閱讀並遵循產品隨附的安全指示。
-  **警告：**為避免靜電損壞，請使用接地腕帶或經常碰觸未上漆的金屬表面（例如電腦後面的連接器），以導去身上的靜電。
-  **警告：**處理元件和插卡時要特別小心。請勿碰觸元件或插卡上的觸點。持卡時，請握住卡的邊緣或其金屬固定托架。手持處理器這類元件時，請握住其邊緣而不要握住插腳。
-  **警告：**拔下電源線時，請握住連接器或拉式彈片將其拔出，而不要拉扯電源線。某些纜線的連接器帶有鎖定彈片；若要拔下此類纜線，請向內按壓鎖定彈片，然後再拔下纜線。在拔出連接器時，連接器的兩側應同時退出，以避免弄彎連接器插腳。此外，連接纜線之前，請確定兩個連接器的朝向正確並且對齊。
-  **註：**您電腦的顏色和特定元件看起來可能與本文件中所示不同。

為避免損壞電腦，請在您開始拆裝電腦內部元件之前執行以下步驟：


1. 確定工作表面平整乾淨，以防止刮傷電腦外殼。
 2. 關閉電腦（請參閱[關閉電腦](#)）。
 3. 如果電腦已連接至塢接裝置（已塢接），例如選配的媒體底座或超薄電池，請將其解除塢接。
-  **警告：**若要拔下網路纜線，請先將纜線從電腦上拔下，然後再將其從網路裝置上拔下。
 - 4. 從電腦上拔下所有網路纜線。
 - 5. 從電源插座上中斷連接電腦和所有連接的裝置。
 - 6. 關上顯示幕，然後將電腦正面朝下放置在平整的工作表面上。
-  **警告：**為避免損壞主機板，您必須在維修電腦之前取出主電池。
 - 7. 卸下主電池（請參閱[電池](#)）。
 - 8. 翻轉電腦，使其正面朝上放置。
 - 9. 打開顯示幕。
 - 10. 按電源按鈕，以導去主機板上的剩餘電量。
-  **警告：**在打開顯示器之前，請務必從電源插座拔下電腦電源線的插頭，以免觸電。
 -  **警告：**在觸摸電腦內部的任何元件之前，請觸摸未上漆的金屬表面（如電腦背面的金屬），以導去您身上的靜電。作業過程中，應經常碰觸未上漆的金屬表面，以導去可能損壞內部元件的靜電。
 - 11. 從相關插槽中取出安裝的 ExpressCard 或智慧卡。
 - 12. 卸下硬碟機（請參閱[硬碟機](#)）。

建議的工具

本文件中的程序可能需要下列工具：


1. 小型平頭螺絲起子
1. #0 十字槽螺絲起子
1. #1 十字槽螺絲起子
1. 小型塑膠畫線器
1. 快閃 BIOS 更新程式 CD

關閉電腦

-  **警告：**為避免遺失資料，請在關閉電腦之前，儲存和關閉所有開啟的檔案，並結束所有開啟的程式。

1. 關閉作業系統：

1 在 Windows Vista® 中：

按一下 **開始** ，接著按一下 **開始** 功能表右下角的箭頭 (如下所示)，然後按一下 **關機**。



1 在 Windows® XP 中：

按一下 **開始** → **關機** → **關機**。

作業系統關機程序結束後，電腦將關閉。

2. 確定電腦及所有連接的裝置均已關閉。當您將作業系統關機時，如果電腦和附接的裝置未自動關閉，請將電源按鈕按住約 6 秒以關機。

拆裝電腦內部元件之後

在完成更換程序後，請確定先連接外接式裝置、介面卡、纜線等之後，再啟動電腦。

 **警告：**為避免損壞電腦，請僅使用專用於此特定 Dell 電腦的電池。請勿使用用於其他 Dell 電腦的電池。

1. 連接外接式裝置，例如連接埠複製裝置、超薄電池或媒體底座，並裝回介面卡，例如 ExpressCard。

 **警告：**若要連接網路纜線，請先將網路纜線插入網路裝置，然後再將其插入電腦。

2. 將電話或網路纜線連接至電腦。
3. 裝回 [電池](#)。
4. 從電源插座上連接電腦和所有連接的裝置。
5. 開啟您的電腦。

[回到目錄頁](#)

[回到目錄頁](#)

無線廣域網路 (WWAN) 卡

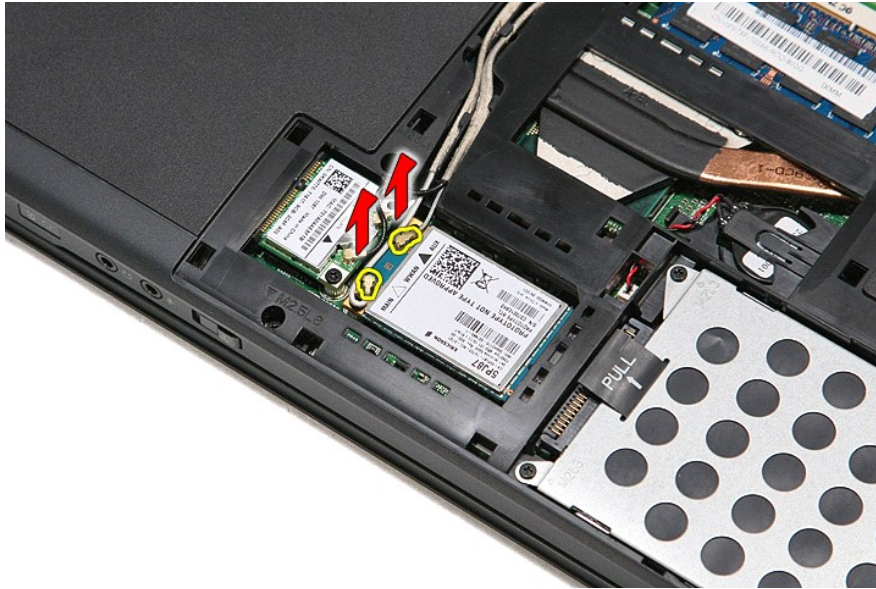
Dell™ Vostro™ 3400 維修手冊

警告：拆裝電腦內部元件之前，請先閱讀電腦隨附的安全資訊。請參閱 Regulatory Compliance 首頁 (www.dell.com/regulatory_compliance)，以取得其他安全性最佳實務的資訊。

卸下 WWAN 卡



1. 按照 [拆裝電腦內部元件之前](#) 中的程序進行操作。
2. 卸下 [電池](#)。
3. 卸下 [底座護蓋](#)。
4. 從 WWAN 卡上拔下天線纜線。



5. 卸下來將 WWAN 卡固定至主機板的螺絲。



6. 從主機板上的連接器輕輕地拉出 WWAN 卡，將其從電腦中取出。



裝回 WWAN 卡

若要裝回 WWAN 卡，請按照相反順序執行上述步驟。

[回到目錄頁](#)